

# 年 報

令和4年度

自令和4年4月1日

至令和5年3月31日



## はじめに

令和4年度におきましては、前年度末に新型コロナウイルス感染症についてのまん延防止措置等重点措置が解除されたものの、8月半ばがピークの第7波、翌年初をピークとした第8波といった感染拡大があり、その後は新規感染者数も減少傾向になりました。

この間当事業団ではこれまで同様、職員に対しての毎日の体温測定、体調不良時の出勤判断基準の徹底、マスク着用等の対策を継続実施し、また健診会場におきましても機器消毒等の環境整備等により感染防止に努めて業務を実施してまいりました。

そのような状況の中で、令和4年度の収益事業については、健診事業の収入が前年度より減少しましたが、トータルの受診者数は、ほぼ前年度並みの実績となりました。

また同じく収益事業において、西神健診センターだけで続けておりました外来診療を、受診者数の減少に伴ない本年2月に終了いたしました。

一方、令和4年度の公益事業は、新型コロナウイルス感染症の影響で講演会等のイベントは前年度に引き続き中止となりましたが、その他の事業は「公益目的支出計画」に基づき計画通り実施することができました。

この他令和4年度においては、公益社団法人全国労働衛生団体連合会の「労働衛生サービス機能評価認定」についての更新審査を本年1月に受け、評価認定基準を達成しているとして2027年5月までの認定をいただきました。

引き続き当事業団では、事業理念「健康診断の実施と健康教育を通じて、地域社会の人々の健康保持増進に貢献します。」を念頭に、地域社会の皆様のために一層努力してまいりたいと考えております。ご指導、ご鞭撻を賜りますよう宜しくお願いいたします。

令和5年7月

一般財団法人 順天厚生事業団  
理事長 白 鴻泰

目次

I 事業実施概要	1
1 公益事業	1
(1) 機関誌による広報活動の実施ほか	1
(2) 「労働衛生研修会」等の開催	1
(3) 体力測定の実施	1
(4) ホームページによる発信情報	1
(5) 公益目的支出額の確定と実施報告の提出	1
2 収益事業	1
(1) 総括	1
(2) 健康診断事業	1
(3) 外来診療	5
(4) 特定健康診査・特定保健指導	5
(5) 保健指導	6
(6) ストレスチェックサービス	6
(7) 別表	7
II 施設概要	23
1 設置主体	23
2 開設者	23
3 登録等	23
III 設備・機器類	24
IV 組織	26
V 人事構成	27
VI 沿革	28

# I 事業実施概要

## 1 公益事業

### (1) 機関誌による広報活動の実施ほか

健康の維持管理に関する情報をわかりやすく提供する趣旨で、機関紙「じゅんてんだより」を、令和4年4月(第325号)、令和4年7月(第326号)、10月(第327号)、令和5年1月(第328号)の4回発行した。部数は各号3,300部となった。

### (2) 「労働衛生研修会」等の開催

新型コロナウイルス感染拡大防止の観点から定例講演会の開催を見合わせた。

### (3) 体力測定行事の実施

例年、体力測定行事で参加している西神工業会主催のイベントが新型コロナウイルス感染拡大の影響により中止となった。

### (4) ホームページによる情報発信

「じゅんてんだより」のバックナンバーについては、健康管理情報を提供するという観点から、ホームページに掲載した。

### (5) 公益目的支出額の確定と実施報告の提出

令和3年度の公益目的支出計画実施報告等は、令和4年6月17日に電子申請により兵庫県あて提出し、同月21日付で審査が完了した。

## 2 収益事業

### (1) 総括

収益事業として、順天健診クリニック及び附属診療所西神健診センターの両施設を用いた健康診断、外来診療及び特定健康診査・特定保健指導のほか、出張による健康診断事業を実施した。また、健康診断事業に伴う保健指導及び労働安全衛生法に基づくストレスチェックサービスを実施した。

### (2) 健康診断事業

出張及び西神健診センターの健康診断事業においては、

- ① 雇入時、定期、特定業務従事者、海外派遣労働者等の一般健康診断、
- ② じん肺、有機溶剤、鉛、電離放射線、特定化学物質、石綿、高気圧作業等の特殊健康診断、
- ③ 情報機器、振動、騒音等の行政指導による健康診断、
- ④ 全国健康保険協会生活習慣予防健康診断、健康保険組合生活習慣予防健康診断等を実施した。

また、順天健診クリニックにおいては、上記の健康診断に加え、施設の特徴が發揮できる諸検査、マンモグラフィによる乳がん検診、超音波検査を実施した。

令和4年度の事業実績は表1から表5のとおりであった。

健康診断の実施数のうち大部分は機械集計によっているが、この機械集計に係る実施分の事業量実績は表6から表12のとおりである。

表1 健康診断延受診者数

区分		令和4年度実績	令和3年度実績	令和2年度実績
出張健診		60,991	61,138	60,037
施設 健診	健診クリニック	4,352	3,952	3,872
	西神健診センター	4,025	4,133	3,534
計		69,368	69,223	67,443

表2 胃内視鏡検査(診療を含む)

区分	令和4年度	令和3年度実績	令和2年度実績
受診者数(延人)	116	83	77

表3 超音波検査(健康診断のみ)

区分	令和4年度実績	令和3年度実績	令和2年度実績
腹部	167	165	152
乳腺	49	61	41
心臓、頸動脈	0	0	0
計	216	226	193

表4 マンモグラフィ検査(住民健康診断含む)

区分	令和4年度実績	令和3年度実績	令和2年度実績
受診者数(延人)	78	67	85

表5 労災保険二次健康診断

区分	令和4年度実績	令和3年度実績	令和2年度実績
受診者数(延人)	0	0	0

表6 一般健康診断 受診者数(機械集計分)

区分	一般健康診断受診者数(人)	割合(%)
健診クリニック	2,821	5.9
西神健診センター	2,610	6.4
出張	38,603	87.7
計	44,034	100.0

表7 一般健康診断 項目別受診者数 (機械集計分)

区分	順天健診 クリニック	西神健診 センター	出張	計
雇入れ時健診	201	144	121	466
定期法定健診(全項目)	1,483	848	13,399	15,730
定期法定健診(省略)	65	87	2,414	2,566
生活習慣病健診	209	196	5,124	5,529
協会けんぽ	752	963	13,236	14,951
深夜業自発健診	24	7	0	31
労災保険二次健診	0	0	0	0
特定業務健診	76	342	3,946	4,364
海外派遣	0	7	0	7
その他	11	16	363	390
小計	2,821	2,610	38,603	44,034

表8 一般健康診断 業種別健康診断受診者数 (機械集計分)

区分	一般健康診断受診者数(人)	割合(%)
製造業	26,490	60
鉱業	166	0
建設業	2,938	7
運輸交通業	1,374	3
貨物取扱業	734	2
農林業	114	0
畜産・水産業	177	0
商業	2,449	6
金融・広告業	317	1
映画演劇業	1	0
通信業	76	0
教育・研究業	1,269	3
保健衛生業	668	2
接客娯楽業	199	0
清掃・と畜業	316	1
官公庁	0	0
その他の事業	6,746	15
計	44,034	100

表 9 一般健康診断 事業所規模別受診者数（機械集計分）

事業所規模	健康診断受診者数(人)	割合(%)
1～29 人	15,383	35
30～49 人	9,750	22
50～99 人	8,139	18
100～199 人	6,641	15
200～299 人	2,599	6
300～499 人	764	2
500 人以上	758	2
計	44,034	100

表 10 一般健康診断 年齢別健康診断受診者数（機械集計分）

年齢階	健康診断受診者数(人)	割合(%)
～29 歳	6,805	15
30～34 歳	4,453	10
35 歳	838	2
36～39 歳	3,619	8
40～49 歳	10,766	24
50～59 歳	10,280	23
60 歳以上	7,273	17
計	44,034	100

表 11 特殊健康診断受診者数（機械集計分）

区分	受診者数(人)
じん肺健康診断	1,569
石綿健康診断	264
有機溶剤健康診断	6,687
鉛健康診断	336
電離放射線健康診断	422
特定化学物質健康診断	9,048
高気圧業務健康診断	0
酸等の有害物質取扱従事者歯科健康診断	1,036
その他の法定健康診断	0
計	19,362

表 12 行政指導による健康診断受診者数（機械集計分）

区分	受診者数(人)
情報機器作業健康診断	167
騒音作業健康診断	613
振動業務健康診断	72
その他の行政指導健康診断	203
計	1,055

(3) 外来診療

外来診療の受入れ延患者数は、表 13 のとおりであった。

表 13 外来診療患者数

区分	令和 4 年度	令和 3 年度	令和 2 年度
西神健診センター	492	487	565

(特定健康診査を含む)

(4) 特定健康診査・特定保健指導

特定健康診査及び特定保健指導の実施人数については、表 14 及び表 15 のとおりであった。

表 14 特定健康診査実施人数

区分	令和 4 年度	令和 3 年度	令和 2 年度
順天健診クリニック	7	4	14
西神健診センター	17	28	11
計	24	32	25

表 15 特定保健指導実施人数

区分	令和 4 年度	令和 3 年度	令和 2 年度
積極的支援	57	52	54
動機付け支援	55	47	49
計	112	99	103



(5) 保健指導

健康診断実施後の保健指導、過重労働対策の面談指導、人間ドック保健指導、特定保健指導、各種電話相談等の保健指導については、表 16 のとおりであった。

表 16 保健指導実施件数及び人数

区分		令和 4 年度		令和 3 年度		令和 2 年度	
		件数	人数	件数	人数	件数	人数
面談 指導	健診後の保健指導	24	106	18	117	32	199
	過重労働対策	18	32	20	64	18	83
人間ドック保健指導		64	64	34	62	31	31
労災保険二次保健指導		0	0	0	0	0	0
その他		1	12	1	36	3	10
計		107	214	73	279	84	323

(7) ストレスチェックサービス

労働安全衛生法の改正に伴い、平成 27 年度より開始されたストレスチェックサービスの実施事業所数および実施人数は、表 18 のとおりであった。

表 18 ストレスチェックサービス実施事業場数及び人数

区分	令和 4 年度		令和 3 年度		令和 2 年度	
	事業 場数	人数	事業 場数	人数	事業 場数	人数
ストレスチェ ックサービス	61	5,886	63	6,069	57	5,826

(8) 別表

別表 1 一般健康診断年齢階別有所見率

- (1) BMI
- (2) 尿蛋白
- (3) 尿糖
- (4) 尿潜血
- (5) ウロビリノーゲン
- (6) 聴力(会話法)
- (7) 聴力(オーディオメータ)
- (8) 血圧
- (9) 胸部 X 線(デジタル)
- (10) 心電図
- (11) 総コレステロール
- (12) 中性脂肪
- (13) LDL コレステロール
- (14) HDL コレステロール
- (15) AST(GOT)
- (16) ALT(GPT)
- (17)  $\gamma$ -GTP
- (18) 血糖
- (19) HbA1c
- (20) 白血球数
- (21) 血色素量
- (22) 赤血球数
- (23) ヘマトクリット値
- (24) 胃部 X 線(デジタル)

別表 2 特殊健康診断の管理区分等

- (1) じん肺健康診断
- (2) 石綿健康診断
- (3) 有機溶剤健康診断
- (4) 鉛健康診断
- (5) 電離放射線健康診断
- (6) 高気圧業務健康診断
- (7) 特定化学物質健康診断
- (8) 酸等の有害物質取扱従事者歯科健康診断
- (9) 行政指導による健康診断

別表1 一般健康診断年齢階別有所見率

(1) BMI

区分	受診者数	異常なし	有所見者		
			要経過観察 (6か月後再 検査)	有所見者数	有所見率 (%)
～19歳	218	145	73	73	33.5
20～29歳	6,581	4,403	2,178	2,178	33.1
30～39歳	8,880	5,568	3,312	3,312	37.3
40～49歳	10,639	6,491	4,148	4,148	39.0
50～59歳	10,159	6,094	4,065	4,065	40.0
60歳～	7,068	4,535	2,533	2,533	35.8
合計	43,545	27,236	16,309	16,309	37.5

(2) 尿蛋白

区分	受診者数	異常なし	軽度異常	有所見者				
				要経過観察 (6か月後再 検査)	要経過観察 (3か月後再 検査)	要精密 検査	有所見者数	有所見率 (%)
～19歳	215	188	17	2	6	2	10	4.7
20～29歳	6,563	5,987	343	32	158	43	233	3.6
30～39歳	8,870	8,137	464	42	172	55	269	3.0
40～49歳	10,624	9,684	543	38	255	104	397	3.7
50～59歳	10,161	9,171	538	11	280	161	452	4.4
60歳～	7,056	6,254	358	0	264	180	444	6.3
合計	43,489	39,421	2,263	125	1,135	545	1,805	4.2

(3) 尿糖

区分	受診者数	異常なし	有所見者		
			要精密 検査	有所見者数	有所見率 (%)
～19歳	215	215	0	0	0.0
20～29歳	6,563	6,484	79	79	1.2
30～39歳	8,870	8,656	214	214	2.4
40～49歳	10,623	10,190	433	433	4.1
50～59歳	10,160	9,429	731	731	7.2
60歳～	7,056	6,174	882	882	12.5
合計	43,487	41,148	2,339	2,339	5.4

## (4) 尿潜血

区分	受診者数	異常なし	軽度異常	有所見者				
				要経過観察 (6か月後再 検査)	要経過観察 (3か月後再 検査)	要精密 検査	有所見者数	有所見率 (%)
～19歳	197	175	13	5	3	1	9	4.6
20～29歳	6,302	5,383	490	281	84	64	429	6.8
30～39歳	8,561	7,128	872	291	160	110	561	6.6
40～49歳	10,352	7,864	1,584	395	278	231	904	8.7
50～59歳	9,845	7,332	1,728	98	409	278	785	8.0
60歳～	6,888	4,879	1,357	0	372	280	652	9.5
合計	42,145	32,761	6,044	1,070	1,306	964	3,340	7.9

## (5) ウロビリノーゲン

区分	受診者数	異常なし	有所見者			
			要経過観察 (3か月後再 検査)	要精密 検査	有所見者数	有所見率 (%)
～19歳	0	0	0	0	0	0
20～29歳	419	414	5	0	5	1.2
30～39歳	763	757	6	0	6	0.8
40～49歳	588	578	10	0	10	1.7
50～59歳	588	581	7	0	7	1.2
60歳～	230	229	1	0	1	0.4
合計	2,588	2,559	29	0	29	1.1

## (6) 聴力(会話法)

区分	受診者数	異常なし	有所見者		
			要精密 検査	有所見者数	有所見率 (%)
～19歳	28	28	0	0	0.0
20～29歳	1,171	1,169	2	2	0.2
30～39歳	1,210	1,210	0	0	0.0
40～49歳	597	595	2	2	0.3
50～59歳	564	564	0	0	0.0
60歳～	336	332	4	4	1.2
合計	3,906	3,898	8	8	0.2

## (7) 聴力(オーディオメータ)

区分	受診者数	異常なし	有所見者			
			要経過観察 (6か月後再 検査)	要精密 検査	有所見者数	有所見率 (%)
～19歳	188	185	3	0	3	1.6
20～29歳	5,377	5,256	114	7	121	2.3
30～39歳	7,628	7,382	233	13	246	3.2
40～49歳	9,991	9,203	755	33	788	7.9
50～59歳	9,549	7,873	1,527	149	1,676	17.6
60歳～	6,662	3,785	2,154	723	2,877	43.2
合計	39,395	33,684	4,786	925	5,711	14.5

## (8) 血圧

区分	受診者数	異常なし	軽度異常	有所見者				
				要経過観察 (6か月後再 検査)	要経過観察 (3か月後再 検査)	要精密 検査	有所見者数	有所見率 (%)
～19歳	218	156	52	8	2	0	10	4.6
20～29歳	6,580	4,751	1,551	216	42	20	278	4.2
30～39歳	8,882	5,944	2,259	409	144	126	679	7.6
40～49歳	10,642	6,101	2,968	866	386	321	1,573	14.8
50～59歳	10,162	4,872	3,179	1,148	519	444	2,111	20.8
60歳～	7,068	2,783	2,293	1,040	506	446	1,992	28.2
合計	43,552	24,607	12,302	3,687	1,599	1,357	6,643	15.3

## (9) 胸部X線(デジタル)

区分	受診者数	異常なし	軽度異常	有所見者				
				要経過観察 (6か月後再 検査)	要経過観察 (3か月後再 検査)	要精密 検査	有所見者数	有所見率 (%)
～19歳	197	194	1	1	0	1	2	1.0
20～29歳	5,526	5,453	41	24	0	8	32	0.6
30～39歳	7,337	7,186	96	37	0	18	55	0.7
40～49歳	9,416	9,047	218	100	0	51	151	1.6
50～59歳	9,145	8,461	411	178	0	95	273	3.0
60歳～	6,602	5,553	561	332	0	156	488	7.4
合計	38,223	35,894	1,328	672	0	329	1,001	2.6

## (10) 心電図

区分	受診者数	異常なし	軽度異常	有所見者				
				要経過観察 (6か月後再検査)	要経過観察 (3か月後再検査)	要精密検査	有所見者数	有所見率 (%)
～19歳	177	145	12	17	0	3	20	11.3
20～29歳	4,866	3,912	484	378	0	92	470	9.7
30～39歳	7,233	5,798	617	582	0	236	818	11.3
40～49歳	9,702	7,383	798	1,049	0	472	1,521	15.7
50～59歳	9,282	6,700	718	1,233	0	631	1,864	20.1
60歳～	6,484	4,205	416	1,145	0	718	1,863	28.7
合計	37,744	28,143	3,045	4,404	0	2,152	6,556	17.4

## (11) 総コレステロール

区分	受診者数	異常なし	軽度異常	有所見者				
				要経過観察 (6か月後再検査)	要経過観察 (3か月後再検査)	要精密検査	有所見者数	有所見率 (%)
～19歳	178	129	23	8	17	1	26	14.6
20～29歳	5,408	3,535	1,024	409	323	117	849	15.7
30～39歳	7,778	4,264	1,653	998	546	317	1,861	23.9
40～49歳	9,766	4,010	2,352	1,659	981	764	3,404	34.9
50～59歳	9,251	3,143	2,168	1,808	1,199	933	3,940	42.6
60歳～	6,550	2,598	1,437	1,204	742	569	2,515	38.4
合計	38,931	17,679	8,657	6,086	3,808	2,701	12,595	32.4

## (12) 中性脂肪

区分	受診者数	異常なし	軽度異常	有所見者				
				要経過観察 (6か月後再検査)	要経過観察 (3か月後再検査)	要精密検査	有所見者数	有所見率 (%)
～19歳	193	162	15	7	2	7	16	8.3
20～29歳	5,732	4,741	408	318	85	180	583	10.2
30～39歳	8,077	6,245	747	620	217	248	1,085	13.4
40～49歳	9,958	7,414	1,122	828	263	331	1,422	14.3
50～59歳	9,464	6,984	1,129	842	249	260	1,351	14.3
60歳～	6,665	4,871	813	649	199	133	981	14.7
合計	40,089	30,417	4,234	3,264	1,015	1,159	5,438	13.6

## (13) LDLコレステロール

区分	受診者数	異常なし	軽度異常	有所見者				
				要経過観察 (6か月後再 検査)	要経過観察 (3か月後再 検査)	要精密 検査	有所見者数	有所見率 (%)
～19歳	193	156	13	18	6	0	24	12.4
20～29歳	5,732	4,219	789	531	124	69	724	12.6
30～39歳	8,077	4,997	1,543	1,021	328	188	1,537	19.0
40～49歳	9,958	5,107	2,295	1,512	649	395	2,556	25.7
50～59歳	9,464	4,265	2,296	1,737	736	430	2,903	30.7
60歳～	6,664	3,383	1,508	1,115	439	219	1,773	26.6
合計	40,088	22,127	8,444	5,934	2,282	1,301	9,517	23.7

## (14) HDLコレステロール

区分	受診者数	異常なし	軽度異常	有所見者				
				要経過観察 (6か月後再 検査)	要経過観察 (3か月後再 検査)	要精密 検査	有所見者数	有所見率 (%)
～19歳	193	187	1	3	2	0	5	2.6
20～29歳	5,732	5,429	100	141	44	18	203	3.5
30～39歳	8,077	7,518	154	269	93	43	405	5.0
40～49歳	9,958	9,174	353	286	84	61	431	4.3
50～59歳	9,464	8,614	440	241	58	111	410	4.3
60歳～	6,665	6,016	326	186	47	90	323	4.8
合計	40,089	36,938	1,374	1,126	328	323	1,777	4.4

## (15) AST(GOT)

区分	受診者数	異常なし	軽度異常	有所見者			
				要経過観察 (6か月後再 検査)	要精密 検査	有所見者数	有所見率 (%)
～19歳	193	174	8	9	2	11	5.7
20～29歳	5,730	5,238	194	243	55	298	5.2
30～39歳	8,072	7,109	393	481	89	570	7.1
40～49歳	9,956	8,699	555	577	125	702	7.1
50～59歳	9,465	8,081	575	646	163	809	8.5
60歳～	6,661	5,695	420	445	101	546	8.2
合計	40,077	34,996	2,145	2,401	535	2,936	7.3

## (16) ALT(GTP)

区分	受診者数	異常なし	軽度異常	有所見者			
				要経過観察 (6か月後再検査)	要精密検査	有所見者数	有所見率 (%)
～19歳	193	163	10	12	8	20	10.4
20～29歳	5,730	4,587	485	333	325	658	11.5
30～39歳	8,072	5,937	818	726	591	1,317	16.3
40～49歳	9,956	7,381	1,151	917	507	1,424	14.3
50～59歳	9,465	7,199	1,104	755	407	1,162	12.3
60歳～	6,661	5,463	650	390	158	548	8.2
合計	40,077	30,730	4,218	3,133	1,996	5,129	12.8

(17)  $\gamma$ -GTP

区分	受診者数	異常なし	軽度異常	有所見者			
				要経過観察 (6か月後再検査)	要精密検査	有所見者数	有所見率 (%)
～19歳	193	188	4	1	0	1	0.5
20～29歳	5,730	5,315	254	61	100	161	2.8
30～39歳	8,072	6,912	698	153	309	462	5.7
40～49歳	9,956	7,972	1,005	299	680	979	9.8
50～59歳	9,465	7,320	1,095	333	717	1,050	11.1
60歳～	6,661	5,275	719	219	448	667	10.0
合計	40,077	32,982	3,775	1,066	2,254	3,320	8.3

## (18) 血糖

区分	受診者数	異常なし	軽度異常	有所見者				
				要経過観察 (6か月後再検査)	要経過観察 (3か月後再検査)	要精密検査	有所見者数	有所見率 (%)
～19歳	193	172	20	1	0	0	1	0.5
20～29歳	5,731	4,960	654	61	37	19	117	2.0
30～39歳	8,075	6,994	770	185	59	67	311	3.9
40～49歳	9,955	8,245	960	440	119	191	750	7.5
50～59歳	9,461	7,269	1,018	637	211	326	1,174	12.4
60歳～	6,667	4,546	702	728	289	402	1,419	21.3
合計	40,082	32,186	4,124	2,052	715	1,005	3,772	9.4



## (19) HbA1c

区分	受診者数	異常なし	軽度異常	有所見者				
				要経過観察 (6か月後再検査)	要経過観察 (3か月後再検査)	要精密検査	有所見者数	有所見率 (%)
～19歳	192	179	13	0	0	0	0	0.0
20～29歳	5,709	5,295	341	42	7	24	73	1.3
30～39歳	8,004	6,825	890	144	24	121	289	3.6
40～49歳	9,851	7,168	1,830	423	71	359	853	8.7
50～59歳	9,314	5,459	2,251	805	159	640	1,604	17.2
60歳～	6,560	2,884	1,752	888	233	803	1,924	29.3
合計	39,630	27,810	7,077	2,302	494	1,947	4,743	12.0

## (20) 白血球数

区分	受診者数	異常なし	軽度異常	有所見者			
				要経過観察 (3か月後再検査)	要精密検査	有所見者数	有所見率 (%)
～19歳	185	170	4	0	11	11	5.9
20～29歳	5,580	4,946	157	14	463	477	8.5
30～39歳	7,880	6,877	238	37	728	765	9.7
40～49歳	9,818	8,612	290	38	878	916	9.3
50～59歳	9,285	8,130	275	46	834	880	9.5
60歳～	6,544	5,808	182	29	525	554	8.5
合計	39,292	34,543	1,146	164	3,439	3,603	9.2

## (21) 血色素量・ヘモグロビン

区分	受診者数	異常なし	軽度異常	有所見者			
				要経過観察 (3か月後再検査)	要精密検査	有所見者数	有所見率 (%)
～19歳	191	161	14	9	7	16	8.4
20～29歳	5,703	5,017	382	209	95	304	5.3
30～39歳	8,037	7,011	461	354	211	565	7.0
40～49歳	9,958	8,401	587	549	421	970	9.7
50～59歳	9,463	8,058	700	465	240	705	7.5
60歳～	6,661	5,568	382	505	206	711	10.7
合計	40,013	34,216	2,526	2,091	1,180	3,271	8.2

## (22) 赤血球数

区分	受診者数	異常なし	軽度異常	有所見者			
				要経過観察 (6か月後再検査)	要精密検査	有所見者数	有所見率 (%)
～19歳	191	145	36	0	10	10	5.2
20～29歳	5,703	4,624	878	13	188	201	3.5
30～39歳	8,037	6,768	1,027	39	203	242	3.0
40～49歳	9,958	8,726	909	113	210	323	3.2
50～59歳	9,463	8,205	815	195	248	443	4.7
60歳～	6,661	5,823	354	287	197	484	7.3
合計	40,013	34,291	4,019	647	1,056	1,703	4.3

## (23) ヘマトクリット値

区分	受診者数	異常なし	軽度異常	有所見者			
				要経過観察 (3か月後再検査)	要精密検査	有所見者数	有所見率 (%)
～19歳	185	148	31	5	1	6	3.2
20～29歳	5,622	4,650	819	68	85	153	2.7
30～39歳	7,914	6,618	1,010	139	147	286	3.6
40～49歳	9,832	8,117	1,202	270	243	513	5.2
50～59歳	9,293	7,479	1,316	188	310	498	5.4
60歳～	6,546	5,341	747	240	218	458	7.0
合計	39,392	32,353	5,125	910	1,004	1,914	4.9

## (24) 胃部X線(デジタル)

区分	受診者数	異常なし	軽度異常	有所見者				
				要経過観察 (6か月後再検査)	要経過観察 (3か月後再検査)	要精密検査	有所見者数	有所見率 (%)
～19歳	0	0	0	0	0	0	0	0.0
20～29歳	5	5	0	0	0	0	0	0.0
30～39歳	224	202	20	0	0	2	2	0.9
40～49歳	938	811	110	1	0	16	17	1.8
50～59歳	848	676	152	0	0	20	20	2.4
60歳～	453	354	84	2	0	13	15	3.3
合計	2,468	2,048	366	3	0	51	54	2.2

別表2 特殊健康診断の管理区分等

(1) じん肺健康診断

年度	受診人数	管理1相当			管理2相当			管理3イ相当		
		0/-	0/0	0/1	1/0	1/1	1/2	2/1	2/2	2/3
令和2年度	1,535	0	1,417	105	12	0	1	0	0	0
令和3年度	1,605	0	1,485	112	7	0	0	0	1	0
令和4年度	1,530	0	1,455	69	6	0	0	0	0	0

年度	管理3ロ相当					管理4相当		肺機能検査		肺がんに関する検査
	3/2	3/3	3/+	大陰影 A	大陰影 B	大陰影 C	F++	一次検査	二次検査	
令和2年度	0	0	0	0	0	0	0	0	-	0
令和3年度	0	0	0	1	0	0	0	0	-	0
令和4年度	0	0	0	0	0	0	0	0	-	0

(2) 石綿健康診断

年度	受診人数	管理区分						
		AA	A	A経過 観察	A要再検	B	C	要精密
令和2年度	198	192	3	1	0	2	0	0
令和3年度	263	251	10	0	0	2	0	0
令和4年度	264	245	11	3	0	5	0	0

(3) 有機溶剤健康診断

ア. 受診者数

年度	総受診者数	種類別受診者数					
		1群				2群	5群
		トルエン	キシレン	ノルマルヘキサン	1・1・1-トリクロ ルエタン	N・N-ジメチルホ ルムアミド	二硫化炭素
令和2年度	6,692	3,517	2,194	646	0	470	25
令和3年度	6,565	2,839	2,263	554	0	516	18
令和4年度	6,525	2,958	2,293	529	0	515	18

(注)複数の種類の受診者があるため、種類別受診者数の合計は、総受診者数とは一致しない。

取扱溶剤			実施人数
有機溶剤の種類	1群	キシレン、1・1・1-トリクロロエタン、トルエン、ノルマルヘキサン	3,590
	2群	N・N-ジメチルホルムアミド	518
	3群	エチレングリコールモノエチルエーテル、エチレングリコールモノエチルエーテルアセテート、エチレングリコールモノノルマルブチルエーテル、エチレングリコールモノメチルエーテル	319
	4群	オルト-ジクロロベンゼン、クレゾール、クロロベンゼン、1・2-ジクロロエチレン	160
	5群	二硫化炭素	18
	6群	その他	3,922
	7群	医師が必要と認めた場合に行う項目	0
計（受診人数 6,525 ）			8,527

イ. 管理区分等

受診人数	管理区分						
	AA	A	A経過観察	A要再検	B	C	要精密
6,525	6,292	113	57	63	0	0	0

ウ. 代謝物量検査の分布区分

取扱溶剤名	代謝物量検査の分布区分		
	1	2	3
トルエン	2,807	128	23
キシレン	2,290	3	0
ノルマルヘキサン	528	1	0
N・N-ジメチルホルムアミド	508	7	0
合計	6,133	139	23

(4) 鉛健康診断

ア. 受診者数

年度	受診人数	管理区分						
		AA	A	A 経過観察	A 要再検	B	C	要精密
令和2年度	302	300	2	0	0	0	0	0
令和3年度	320	319	1	0	0	0	0	0
令和4年度	329	325	4	0	0	0	0	0

イ. 代謝物量検査の分布区分

代謝物名	代謝物検査の分布区分		
	1	2	3
血中鉛	327	2	0
尿中デルタアミロリン酸	328	1	0
プロトポルフィリン	0	0	0

(5) 電離放射線健康診断

年度	受診人数	管理区分						
		AA	A	A 経過観察	A 要再検	B	C	要精密
令和2年度	417	265	64	41	47	0	0	0
令和3年度	428	282	58	40	48	0	0	0
令和4年度	424	285	54	44	41	0	0	0

(6) 高気圧業務健康診断

年度	受診人数	管理区分						
		AA	A	A 経過観察	A 要再検	B	C	要精密
令和2年度	4	1	1	0	2	0	0	0
令和3年度	0	0	0	0	0	0	0	0
令和4年度	0	0	0	0	0	0	0	0

(7) 特定化学物質健康診断

ア クロム酸等

年度	受診人数	管理区分						
		AA	A	A 経過観察	A 要再検	B	C	要精密
令和2年度	225	218	6	1	0	0	0	0
令和3年度	186	179	3	2	2	0	0	0
令和4年度	196	188	3	3	2	0	0	0

イ シアン化合物

年度	受診人数	管理区分						
		AA	A	A 経過観察	A 要再検	B	C	要精密
令和2年度	215	213	1	1	0	0	0	0
令和3年度	233	233	0	0	0	0	0	0
令和4年度	216	216	0	0	0	0	0	0

ウ トリレンジイソシアネート

年度	受診人数	管理区分						
		AA	A	A 経過観察	A 要再検	B	C	要精密
令和2年度	277	277	0	0	0	0	0	0
令和3年度	252	252	0	0	0	0	0	0
令和4年度	249	248	1	0	0	0	0	0

エ エチルベンゼン (特別有機溶剤)

年度	受診人数	管理区分						
		AA	A	A 経過観察	A 要再検	B	C	要精密
令和2年度	1,244	1,244	0	0	0	0	0	0
令和3年度	1,278	1,278	0	0	0	0	0	0
令和4年度	1,298	1,297	1	0	0	0	0	0

オ クロロホルム（特別有機溶剤）

年度	受診人数	管理区分						
		AA	A	A 経過観察	A 要再検	B	C	要精密
令和2年度	492	373	54	31	34	0	0	0
令和3年度	373	292	35	19	27	0	0	0
令和4年度	397	314	35	23	25	0	0	0

カ スチレン（特別有機溶剤）

年度	受診人数	管理区分						
		AA	A	A 経過観察	A 要再検	B	C	要精密
令和2年度	547	285	101	74	87	0	0	0
令和3年度	616	304	108	91	113	0	0	0
令和4年度	605	328	85	81	111	0	0	0

キ ジクロロメタン（特別有機溶剤）

年度	受診人数	管理区分						
		AA	A	A 経過観察	A 要再検	B	C	要精密
令和2年度	521	299	110	54	58	0	0	0
令和3年度	478	287	84	55	52	0	0	0
令和4年度	485	298	78	62	47	0	0	0

ク メチルイソブチルケトン（特別有機溶剤）

年度	受診人数	管理区分						
		AA	A	A 経過観察	A 要再検	B	C	要精密
令和2年度	900	880	11	6	3	0	0	0
令和3年度	929	926	3	0	0	0	0	0
令和4年度	899	897	2	0	0	0	0	0

ケ その他特定化学物質

年度	受診人数	管理区分						
		AA	A	A 経過観察	A 要再検	B	C	要精密
令和2年度	1,930	1,759	104	33	34	0	0	0
令和3年度	2,037	1,861	120	28	28	0	0	0
令和4年度	1,975	1,804	120	25	26	0	0	0

(8) 酸等の有害物質取扱従事者歯科健康診断

受診者数	正常	要観察
1,047	1,046	1

(9) 行政指導による健康診断

ア. 情報機器作業健康診断

年度	受診人数	管理区分						
		AA	A	A 経過観察	A 要再検	B	C	要精密
令和2年度	212	139	28	45	0	0	0	0
令和3年度	173	91	50	32	0	0	0	0
令和4年度	169	96	44	29	0	0	0	0

イ. 騒音作業健康診断

①受診人数

年度	受診人数	管理区分						
		AA	A	A 経過観察	A 要再検	B	C	要精密
令和2年度	628	488	0	88	52	0	0	0
令和3年度	612	474	1	92	45	0	0	0
令和4年度	628	470	1	107	50	0	0	0



②平均聴力域の実施人数

年度	平均聴力域						
	会話音域			高音域			
	正常	要観察	要管理	正常	要観察	要管理	要受診
令和2年度	210	30	3	169	57	15	0
令和3年度	175	28	2	141	47	16	0
令和4年度	177	37	4	153	47	18	0

ウ. 振動業務健康診断

年度	受診人数	管理区分						
		AA	A	A 経過観察	A 要再検	B	C	要精密
令和2年度	63	16	14	6	27	0	0	0
令和3年度	51	16	15	5	15	0	0	0
令和4年度	53	19	11	2	21	0	0	0

(参考) 特殊健康診断の管理区分について

管理区分 (じん肺健診を除く)	解説
AA	健診の結果、異常は認められません。
A	健診の結果、異常は認められませんが、作業に注意してください。
A 経過観察	健診の結果、軽度の異常を認めますが、次回の健診まで経過観察とします。 なお、自覚症状が継続する場合は受診してください。
A 要再検	健診の結果、症状、検査において再検査を必要とします。 該当する項目の再検査を受けてください。
B	二次健康診断が必要です。
C	就業禁止(医師が許可するまで就業禁止)。
	二次健康診断の結果、治療を要すると認められます。

## II 施設概要

### 1 設置主体

一般財団法人 順天厚生事業団（一般社団法人及び一般財団法人に関する法律及び公益社団法人及び公益財団法人の認定等に関する法律の施行に伴う関係法律の整備等に関する法律に基づく一般財団法人）

公益法人は、昭和 24 年 6 月 24 日兵庫県指令 7647 号許可

平成 20 年 12 月から特例民法法人

平成 24 年 3 月 19 日 一般財団法人順天厚生事業団として認可（兵庫県指令文第 2975 号-28）

### 2 開設者

一般財団法人 順天厚生事業団 理事長 白 鴻泰

### 3 登録等

保険医療機関

- ・ 順天健診クリニック (5108697)
- ・ 附属診療所西神健診センター (5202383)

生活保護法及び中国残留邦人等支援指定医療機関

- ・ 附属診療所西神健診センター (神生医シ第 00846 号)

難病医療費助成指定医療機関

- ・ 附属診療所西神健診センター

労災保険二次健診等給付医療機関(順天健診クリニック) (2820064)

労災保険指定医療機関

- ・ 順天健診クリニック (2820064)
- ・ 附属診療所西神健診センター (2820200)

全国健康保険協会生活習慣病予防健診機関

- ・ 順天健診クリニック (2815108697)
- ・ 附属診療所西神健診センター (2815202383)

公益財団法人産業医学振興財団職域健康診断実施機関登録

公益社団法人全国労働衛生団体連合会(全衛連) 会員 (28001)

全衛連労働衛生サービス機能評価認定(第 87 号)

### Ⅲ 設備・機器類

#### 巡回健診/西神健診センター

設備・機器	台数
デジタル身長体重計	1
伸縮式ハンドル身長計	3
デジタル体重計	5
視力計スクリーノスコープ	6
水銀レス血圧計	11
デジタル自動血圧計	3
デジタル手動血圧計	4
オージオメーター	8
解析付心電計	8
無散瞳眼底カメラ	3
オートスパイロ	4
コンタクトタイプトノメーター眼圧計	1
コンパクト視力計	2
トータルビジョンテスター	1
オートレンズメーター	1
オートレフラクトメーター	1
VDT 近点計	1
AED	4

#### 順天健診クリニック

設備・機器	台数
オージオメーター	1
無散瞳眼底カメラ	1
ノンコンタクトタイプトノメーター眼圧計	1
視力計スクリーノスコープ	1
手動デジタル身長体重計	1
体重体組成計	1
解析付心電計	2
オートスパイロ	1
握力計	2
振動覚計	1

タッピング	1
皮膚温計	3
ピンチ力	1
吸引器	1
超音波診断装置	1
酸素ボンベ	1
AED	1
尿検査機器	1
デジタル自動血圧計	1

エックス線撮影装置(車載分を含む)

種別	台数
胃部エックス線撮影装置	2
マンモグラフィ撮影装置	1
胸部エックス線撮影装置	6

車輜

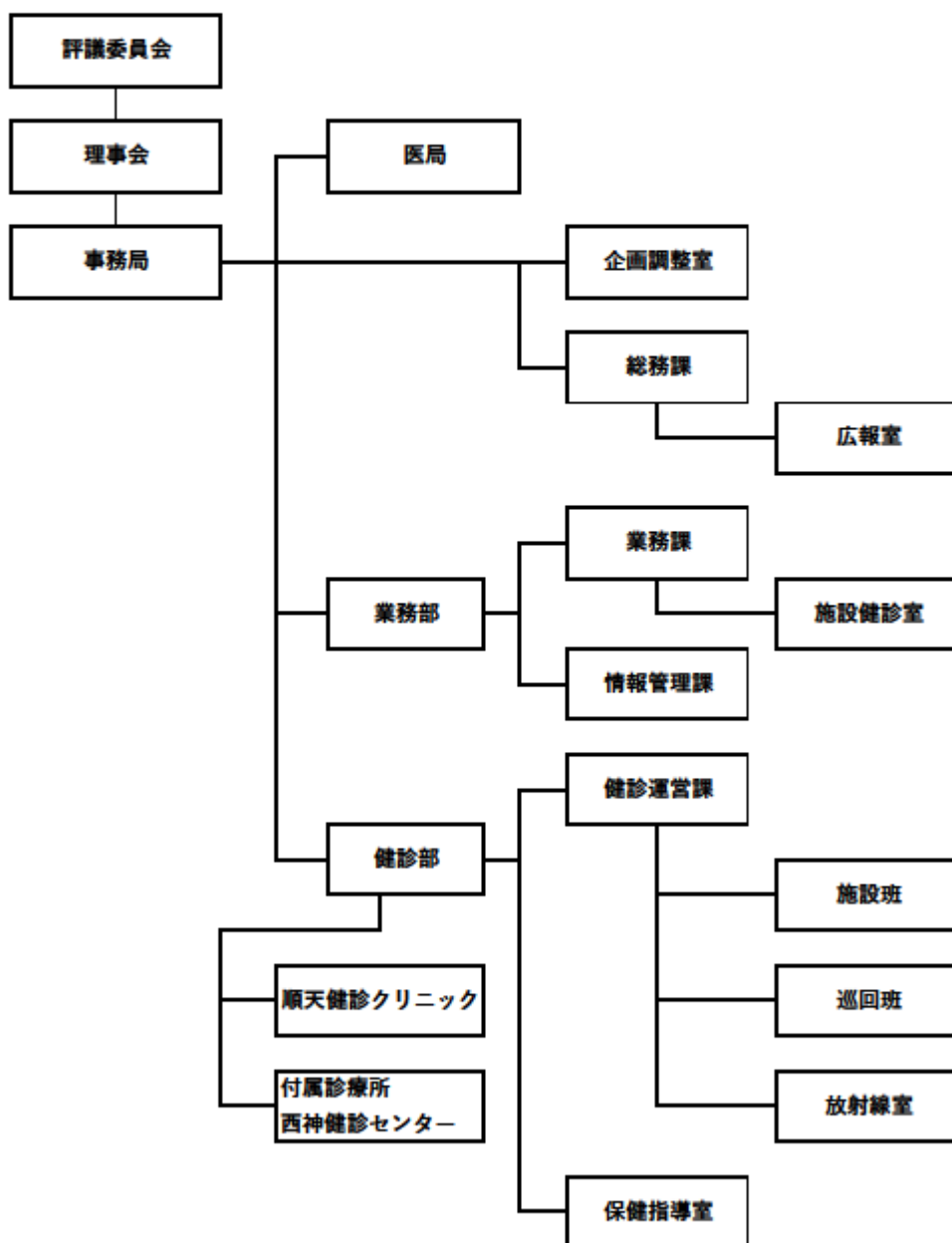
車種	台数
胸部エックス線検診車	4
胃部エックス線検診車	1
普通自動車	4

(令和5年3月末日現在)

#### IV 組織

令和4年3月31日現在の一般財団法人順天厚生事業団組織は次のとおりであった。

一般財団法人順天厚生事業団 組織図



## V 人事構成

評議員	
	石丸 鐵太郎
	河合 俊夫
	藤井 英樹
	米田 豊

(令和5年3月末日現在)

理事・監事	
理事長	白 鴻泰
専務理事	下村 司朗
理事	高岡 道雄
理事	岡田 実
理事	小倉 繁行
理事	林 修
理事	藪西 美恵子
監事	田中 智

(令和5年3月末日現在)

職員	人数
常勤職員	34
非常勤職員	50
計	84
有資格者職員	人数
医師	14
保健師	1
看護師	14
臨床検査技師	11
診療放射線技師	18
労働衛生コンサルタント	2
衛生管理者	12

※医師は読影医を含む

(令和5年3月末日現在)

## VI 沿革

財団法人順天厚生事業団は、「健康が全てではないが健康がなければ全てがない」という大前提に立ち、保健医療活動を通じて、多くの人々のお役に立つことを念願してきた。

初代理事長故幅田将之の熱意と兵庫県衛生部長故川上六馬先生のご尽力より、「神戸大倉山診療所」を昭和22年6月に現在地に開設し、戦後の混乱期に社会福祉事業を目指し、引揚者、戦災者、生活困窮者及び一般大衆の厚生事業を行うことを目的として、地域住民の疾病診療に努め、昭和24年6月24日、民法第34条に基づく公益法人として、財団法人順天厚生事業団が認可された(兵庫県指令第7647号)。

昭和26年4月の労働基準法の完全実施に際し、兵庫労働基準局(現兵庫労働局)の要請に応じレントゲン班を編成し、集団健診を実施し業務に努めた。さらに、労働衛生が重視されてきたこととあいまって、公害問題が国を上げてとりざたされてきたのに鑑み、工場内の粉じん、有害ガス等の作業環境測定に着手し、より一層内容の充実と事業の拡張を図り、これらの実績を元に「兵庫労働衛生研究所」(企業外労働衛生機関)が、昭和42年7月13日に認可された(兵庫県指令総大-11号)。

また、医療法第1条第1項の規定に基づき平成17年3月9日に財団法人順天厚生事業団附属診療所西神健診センターが許可された(神医第04A-073号)。

昭和48年5月24日に全国労働衛生団体連合会に加入、昭和54年5月に健康診断機関名簿登載(中央労働災害防止協会)、昭和56年6月に作業環境測定機関名簿登載(日本作業環境測定協会)、平成3年9月21日に診療所・研究所を統合し、財団法人順天厚生事業団と呼称統一し、平成6年12月に産業医学振興財団より職域健康診断実施機関の指定を受け、産業医科大学卒業生の受入体制を強化した。

平成10年4月には、兵庫社会保険事務局より政府(全国健康保健協会)管掌健康保険生活習慣病予防健診を受託し、平成13年6月1日に労働衛生機関評価機構認定機関に指定された。また、特定健診、特定保健指導機関届出(兵庫県社会保険診療報酬支払基金)(兵庫県国民健康保険団体連合会)を、順天診療所、附属診療所西神健診センターについて行い、地域・職域の福祉及び福利厚生の上昇に貢献し、併せて労働衛生の上昇に寄与するよう努めた。一方、「労働省(現厚生労働省)特殊健康診断用等機器整備補助事業」や「日本自転車振興会の公益補助事業」の補助の適用を受け、検診車をはじめ各種機器類の整備に努め、その他じん肺、有機溶剤等特殊健康診断、作業環境測定等を実施するとともに、より一層精度管理の上昇に努めた。

当事業団は、公益法人として、主務官庁の許可を得て設立され、税法上の各種措置等を受けながら平成23年度まで事業活動を行ってきたが、「公益法人制度改革」を受けて、より身軽で弾力的な事業運営が可能となる「一般財団法人」の形態を選択することとなった。

一般財団法人への移行認可申請は平成23年9月に行い、平成24年3月に兵庫県庁から一般財団法人移行認可を受けた。移行認可申請に当たって、法人移行時の純資産額を基

礎として計算した公益目的財産額を今後すべて公益目的で消費することを内容とする「公益目的支出計画」を作成・提出した。一般財団法人への移行登記については、神戸地方法務局において平成24年4月1日付けで完了した。

昭和45年11月竣工の順天診療所建物の老朽化を踏まえ、令和元年11月に近隣地に建物を新築し、同年12月に「順天健診クリニック」として新規に開設した。順天診療所建物はその後解体した。