

年 報

令和3年度

自令和3年4月1日

至令和4年3月31日



はじめに

令和2年度から本格的に感染拡大を見せた新型コロナウイルス感染症について、令和3年度においても、前半はほぼ全期間において兵庫県下では緊急事態措置、まん延防止等重点措置が発令され、年度後半の2月、3月においてもまん延防止等重点措置が発令されておりました。

これに対して当事業団では前年度同様、まずは職員に対して感染源とならないための毎日の体温測定、症状のある場合の出勤判断基準の徹底、マスク着用等の対策を継続実施し、また健診会場におきましても機器消毒等の環境整備、受診者様へのお願い等により感染防止に努めてまいりました。

このような中でも、収益事業においては令和3年度の受診者数もほぼ令和元年度並みの実績となり、また公益事業について新型コロナウイルス感染症の影響で講演会等のイベントは中止となったものの、その他は「公益目的支出計画」に基づき計画通り実施することができました。

当財団の事業理念「健康診断の実施と健康教育を通じて、地域社会の人々の健康保持増進に貢献します。」を基に、今後とも地域社会の皆様のために一層努力してまいりたいと考えております。引き続きご指導、ご鞭撻を賜りますよう宜しくお願いいたします。

令和4年7月

一般財団法人 順天厚生事業団
理事長 白 鴻泰

一般財団法人順天厚生事業団 令和3年度年報

目次

I 事業実施概要	1
1 公益事業	1
(1) 機関誌による広報活動の実施ほか	1
(2) 「労働衛生研修会」等の開催	1
(3) 体力測定の実施	1
(4) ホームページによる発信情報	1
(5) 公益目的支出額の確定と実施報告の提出	1
2 収益事業	1
(1) 総括	1
(2) 健康診断事業	1
(3) 外来診療	5
(4) 特定健康診査・特定保健指導	5
(5) 保健指導	5
(6) ストレスチェックサービス	6
(7) 別表	7
II 施設概要	23
1 設置主体	23
2 開設者	23
3 登録等	23
III 設備・機器類	24
IV 組織	26
V 人事構成	27
VI 沿革	28

I 事業実施概要

1 公益事業

(1) 機関誌による広報活動の実施ほか

健康の維持管理に関する情報をわかりやすく提供する趣旨で、機関紙「じゅんてんだより」を、令和3年4月(第321号)、令和3年7月(第322号)、10月(第323号)、令和4年1月(第324号)の4回発行した。部数は従来の2,450部から10月発行の323号より3,300部となった。

(2) 「労働衛生研修会」等の開催

新型コロナウイルス感染拡大防止の観点から定例講演会の開催を見合わせた。

(3) 体力測定行事の実施

例年、体力測定行事で参加している西神工業会主催のイベントが新型コロナウイルス感染拡大の影響により中止となった。

(4) ホームページによる情報発信

「じゅんてんだより」のバックナンバーについては、健康管理情報を提供するという観点から、ホームページに掲載した。

(5) 公益目的支出額の確定と実施報告の提出

令和2年度の公益目的支出計画実施報告等は、令和3年6月21日に電子申請により兵庫県あて提出し、同月24日付で審査が完了した。

2 収益事業

(1) 総括

収益事業として、順天健診クリニック及び附属診療所西神健診センターの両施設を用いた健康診断、外来診療及び特定健康診査・特定保健指導のほか、出張による健康診断事業を実施した。また、健康診断事業に伴う保健指導及び労働安全衛生法に基づくストレスチェックサービスを実施した。

(2) 健康診断事業

出張及び西神健診センターの健康診断事業においては、

- ① 雇入時、定期、特定業務従事者、海外派遣労働者等の一般健康診断、
- ② じん肺、有機溶剤、鉛、電離放射線、特定化学物質、石綿、高気圧作業等の特殊健康診断、
- ③ 情報機器、振動、騒音等の行政指導による健康診断、
- ④ 全国健康保険協会生活習慣予防健康診断、健康保険組合生活習慣予防健康診断等を実施した。

また、順天健診クリニックにおいては、上記の健康診断に加え、施設の特徴が發揮できる諸検査、マンモグラフィによる乳がん検診、超音波検査を実施した。

令和3年度の事業実績は表1から表5のとおりであった。

健康診断の実施数のうち大部分は機械集計によっているが、この機械集計に係る実施分の事業量実績は表6から表12のとおりである。

表1 健康診断延受診者数

区分		令和3年度実績	令和2年度実績	令和元年度実績
出張健診		61,138	60,037	61,919
施設 健診	健診クリニック	3,952	3,872	4,050
	西神健診センター	4,133	3,534	3,914
計		69,223	67,443	69,883

表2 胃内視鏡検査(診療を含む)

区分	令和3年度実績	令和2年度実績	令和元年度実績
受診者数(延人)	83	77	77

表3 超音波検査(健康診断のみ)

区分	令和3年度	令和2年度実績	令和元年度実績
腹部	165	152	159
乳腺	61	41	53
心臓、頸動脈	0	0	0
計	226	193	212

表4 マンモグラフィ検査(住民健康診断含む)

区分	令和3年度実績	令和2年度実績	令和元年度実績
受診者数(延人)	67	85	69

表5 労災保険二次健康診断

区分	令和3年度	令和2年度実績	令和元年度実績
受診者数(延人)	0	0	0

表6 一般健康診断 受診者数(機械集計分)

区分	一般健康診断受診者数(人)	割合(%)
健診クリニック	2,728	6.1
西神健診センター	2,709	6.1
出張	39,205	87.8
計	44,642	100

表7 一般健康診断 項目別受診者数（機械集計分）

区分	順天健診 クリニック	西神健診 センター	出張	計
雇入れ時健診	168	139	162	469
定期法定健診(全項目)	1,471	922	13,791	16,184
定期法定健診(省略)	48	66	2,391	2,505
生活習慣病健診	231	169	5,293	5,693
協会けんぽ	731	1,101	13,244	15,076
深夜業自発健診	1	0	3	4
労災保険二次健診	0	0	0	0
特定業務健診	63	279	3,958	4,300
海外派遣	0	20	0	20
その他	15	13	363	391
小計	2,728	2,709	39,205	44,642

表8 一般健康診断 業種別健康診断受診者数（機械集計分）

区分	一般健康診断受診者数(人)	割合(%)
製造業	28,681	65
鉱業	124	0
建設業	2,521	6
運輸交通業	1,292	3
貨物取扱業	667	1
農林業	84	0
畜産・水産業	154	0
商業	2,116	5
金融・広告業	241	1
映画演劇業	1	0
通信業	63	0
教育・研究業	1,020	2
保健衛生業	576	1
接客娯楽業	187	0
清掃・と畜業	253	1
官公庁	14	0
その他の事業	6,648	15
計	44,642	100

表 9 一般健康診断 事業所規模別受診者数（機械集計分）

事業所規模	健康診断受診者数(人)	割合(%)
1～29 人	14,692	33
30～49 人	8,862	20
50～99 人	8,077	18
100～199 人	6,712	15
200～299 人	3,701	8
300～499 人	965	2
500 人以上	1,633	4
計	44,642	100

表 10 一般健康診断 年齢別健康診断受診者数（機械集計分）

年齢階	健康診断受診者数(人)	割合(%)
～29 歳	7,216	16
30～34 歳	4,577	10
35 歳	889	2
36～39 歳	3,707	8
40～49 歳	11,223	25
50～59 歳	9,903	22
60 歳以上	7,127	16
計	44,642	100

表 11 特殊健康診断受診者数（機械集計分）

区分	受診者数(人)
じん肺健康診断	1,558
石綿健康診断	263
有機溶剤健康診断	6,588
鉛健康診断	319
電離放射線健康診断	429
特定化学物質健康診断	8,802
高気圧業務健康診断	0
酸等の有害物質取扱従事者歯科健康診断	865
その他の法定健康診断	0
計	18,824

表 12 行政指導による健康診断受診者数（機械集計分）

区分	受診者数(人)
情報機器作業健康診断	171
騒音作業健康診断	604
振動業務健康診断	75
その他の行政指導健康診断	244
計	1,094

(3) 外来診療

外来診療の受入れ延患者数は、表 13 のとおりであった。

表 13 外来診療患者数

区分	令和 3 年度	令和 2 年度	令和元年度
西神健診センター	487	565	334

(特定健康診査を含む)

(4) 特定健康診査・特定保健指導

特定健康診査及び特定保健指導の実施人数については、表 14 及び表 15 のとおりであった。

表 14 特定健康診査実施人数

区分	令和 3 年度	令和 2 年度	令和元年度
順天診療所/健診クリニック	4	14	16
西神健診センター	28	11	36
計	32	25	52

表 15 特定保健指導実施人数

区分	令和 3 年度	令和 2 年度	令和元年度
積極的支援	52	54	91
動機付け支援	47	49	55
計	99	103	146

(5) 保健指導

健康診断実施後の保健指導、過重労働対策の面談指導、人間ドック保健指導、特定保健指導、各種電話相談等の保健指導については、表 16 のとおりであった。

表 16 保健指導実施件数及び人数

区分		令和 3 年度		令和 2 年度		令和元年度	
		件数	人数	件数	人数	件数	人数
面談 指導	健診後の保健指導	18	117	32	199	42	239
	過重労働対策	20	64	18	83	25	131
人間ドック保健指導		34	62	31	31	41	41
労災保険二次保健指導		0	0	0	0	0	0
その他		1	36	3	10	2	19
計		73	279	84	323	110	430

(7) ストレスチェックサービス

労働安全衛生法の改正に伴い、平成 27 年度より開始されたストレスチェックサービスの実施事業所数および実施人数は、表 18 のとおりであった。

表 18 ストレスチェックサービス実施事業場数及び人数

区分	令和 3 年度		令和 2 年度		令和元年度	
	事業 場数	人数	事業 場数	人数	事業 場数	人数
ストレスチェ ックサービス	61	6,248	57	5,820	62	6,774

(8) 別表

別表 1 一般健康診断年齢階別有所見率

- (1) BMI
- (2) 尿蛋白
- (3) 尿糖
- (4) 尿潜血
- (5) ウロビリノーゲン
- (6) 聴力(会話法)
- (7) 聴力(オーディオメータ)
- (8) 血圧
- (9) 胸部 X 線(デジタル)
- (10) 心電図
- (11) 総コレステロール
- (12) 中性脂肪
- (13) LDL コレステロール
- (14) HDL コレステロール
- (15) AST(GOT)
- (16) ALT(GPT)
- (17) γ -GTP
- (18) 血糖
- (19) HbA1c
- (20) 白血球数
- (21) 血色素量
- (22) 赤血球数
- (23) ヘマトクリット値
- (24) 胃部 X 線(デジタル)

別表 2 特殊健康診断の管理区分等

- (1) じん肺健康診断
- (2) 石綿健康診断
- (3) 有機溶剤健康診断
- (4) 鉛健康診断
- (5) 電離放射線健康診断
- (6) 高気圧業務健康診断
- (7) 特定化学物質健康診断
- (8) 酸等の有害物質取扱従事者歯科健康診断
- (9) 行政指導による健康診断

別表1 一般健康診断年齢階別有所見率

(1) BMI

区分	受診者数	異常なし	有所見者		
			要経過観察 (6か月後再 検査)	有所見者数	有所見率 (%)
～19歳	235	157	78	78	33.2
20～29歳	7,056	4,851	2,205	2,205	31.3
30～39歳	9,219	5,857	3,362	3,362	36.5
40～49歳	11,176	6,838	4,338	4,338	38.8
50～59歳	9,843	5,880	3,963	3,963	40.3
60歳～	6,988	4,485	2,503	2,503	35.8
合計	44,517	28,068	16,449	16,449	36.9

(2) 尿蛋白

区分	受診者数	異常なし	軽度異常	有所見者				
				要経過観察 (6か月後再 検査)	要経過観察 (3か月後再 検査)	要精密 検査	有所見者数	有所見率 (%)
～19歳	233	208	17	1	7	0	8	3.4
20～29歳	7,034	6,347	431	37	167	52	256	3.6
30～39歳	9,222	8,439	464	33	226	60	319	3.5
40～49歳	11,174	10,176	546	67	287	98	452	4.0
50～59歳	9,848	8,877	513	12	289	157	458	4.7
60歳～	6,981	6,152	380	0	265	184	449	6.4
合計	44,492	40,199	2,351	150	1,241	551	1,942	4.4

(3) 尿糖

区分	受診者数	異常なし	有所見者		
			要精密 検査	有所見者数	有所見率 (%)
～19歳	233	229	4	4	1.7
20～29歳	7,033	6,958	75	75	1.1
30～39歳	9,222	9,002	220	220	2.4
40～49歳	11,174	10,697	477	477	4.3
50～59歳	9,847	9,059	788	788	8.0
60歳～	6,981	6,126	854	855	12.2
合計	44,490	42,071	2,418	2,419	5.4

(4) 尿潜血

区分	受診者数	異常なし	軽度異常	有所見者				
				要経過観察 (6か月後再 検査)	要経過観察 (3か月後再 検査)	要精密 検査	有所見者数	有所見率 (%)
～19歳	222	196	15	9	2	0	11	5.0
20～29歳	6,762	5,752	581	280	78	71	429	6.3
30～39歳	8,899	7,336	955	338	141	129	608	6.8
40～49歳	10,862	8,225	1,689	416	302	230	948	8.7
50～59歳	9,582	7,175	1,692	83	353	279	715	7.5
60歳～	6,781	4,800	1,376	0	365	240	605	8.9
合計	43,108	33,484	6,308	1,126	1,241	949	3,316	7.7

(5) ウロビリノーゲン

区分	受診者数	異常なし	有所見者			
			要経過観察 (3か月後再 検査)	要精密 検査	有所見者数	有所見率 (%)
～19歳	0	0	0	0	0	0.0
20～29歳	440	427	12	1	13	3.0
30～39歳	756	746	8	2	10	1.3
40～49歳	651	642	7	2	9	1.4
50～59歳	546	539	7	0	7	1.3
60歳～	246	243	2	1	3	1.2
合計	2,639	2,597	36	6	42	1.6

(6) 聴力(会話法)

区分	受診者数	異常なし	有所見者		
			要精密 検査	有所見者数	有所見率 (%)
～19歳	33	33	0	0	0.0
20～29歳	1,298	1,259	3	3	0.2
30～39歳	1,409	1,408	1	1	0.1
40～49歳	719	717	2	2	0.3
50～59歳	574	572	2	2	0.3
60歳～	351	348	3	3	0.9
合計	4,384	4,373	11	11	0.3

(7) 聴力(オーディオメータ)

区分	受診者数	異常なし	有所見者			
			要経過観察 (6か月後再 検査)	要精密 検査	有所見者数	有所見率 (%)
～19歳	199	197	2	0	2	1.0
20～29歳	5,727	5,575	145	7	152	2.7
30～39歳	7,774	7,499	259	16	275	3.5
40～49歳	10,393	9,478	878	37	915	8.8
50～59歳	9,230	7,573	1,506	151	1,657	18.0
60歳～	6,567	3,630	2,193	744	2,937	44.7
合計	39,890	33,952	4,983	955	5,938	14.9

(8) 血圧

区分	受診者数	異常なし	軽度異常	有所見者				
				要経過観察 (6か月後再 検査)	要経過観察 (3か月後再 検査)	要精密 検査	有所見者数	有所見率 (%)
～19歳	235	165	66	3	1	0	4	1.7
20～29歳	7,056	5,121	1,659	218	33	25	276	3.9
30～39歳	9,220	6,175	2,341	461	123	120	704	7.6
40～49歳	11,177	6,384	3,226	851	362	354	1,567	14.0
50～59歳	9,845	4,591	3,202	1,077	507	468	2,052	20.8
60歳～	6,990	2,582	2,426	984	539	459	1,982	28.4
合計	44,523	25,018	12,920	3,594	1,565	1,426	6,585	14.8

(9) 胸部X線(デジタル)

区分	受診者数	異常なし	軽度異常	有所見者				
				要経過観察 (6か月後再 検査)	要経過観察 (3か月後再 検査)	要精密 検査	有所見者数	有所見率 (%)
～19歳	214	214	0	0	0	0	0	0.0
20～29歳	5,931	5,874	35	11	0	11	22	0.4
30～39歳	7,697	7,568	82	31	0	16	47	0.6
40～49歳	9,909	9,547	236	67	0	59	126	1.3
50～59歳	8,889	8,303	372	125	0	89	214	2.4
60歳～	6,531	5,637	510	241	0	143	384	5.9
合計	39,171	37,143	1,235	475	0	318	793	2.0

(10) 心電図

区分	受診者数	異常なし	軽度異常	有所見者				
				要経過観察 (6か月後再検査)	要経過観察 (3か月後再検査)	要精密検査	有所見者数	有所見率 (%)
～19歳	190	159	12	16	0	3	19	10.0
20～29歳	5,147	4,157	475	403	0	112	515	10.0
30～39歳	7,340	5,808	677	619	0	236	855	11.6
40～49歳	10,108	7,636	884	1,049	0	539	1,588	15.7
50～59歳	8,948	6,515	661	1,166	0	606	1,772	19.8
60歳～	6,415	4,093	465	1,129	0	728	1,857	28.9
合計	38,148	28,368	3,174	4,382	0	2,224	6,606	17.3

(11) 総コレステロール

区分	受診者数	異常なし	軽度異常	有所見者				
				要経過観察 (6か月後再検査)	要経過観察 (3か月後再検査)	要精密検査	有所見者数	有所見率 (%)
～19歳	195	143	29	8	13	2	23	11.8
20～29歳	5,799	3,865	1,043	428	341	122	891	15.4
30～39歳	7,980	4,368	1,757	964	591	300	1,855	23.2
40～49歳	10,204	4,226	2,469	1,771	996	742	3,509	34.4
50～59歳	8,974	3,111	2,121	1,740	1,093	909	3,742	41.7
60歳～	6,458	2,576	1,470	1,178	715	519	2,412	37.3
合計	39,610	18,289	8,889	6,089	3,749	2,594	12,432	31.4

(12) 中性脂肪

区分	受診者数	異常なし	軽度異常	有所見者				
				要経過観察 (6か月後再検査)	要経過観察 (3か月後再検査)	要精密検査	有所見者数	有所見率 (%)
～19歳	207	191	8	3	1	4	8	3.9
20～29歳	6,150	5,017	482	336	99	216	651	10.6
30～39歳	8,281	6,469	753	638	186	235	1,059	12.8
40～49歳	10,421	7,771	1,091	927	288	344	1,559	15.0
50～59歳	9,166	6,663	1,116	864	263	260	1,387	15.1
60歳～	6,591	4,736	871	636	181	140	957	14.5
合計	40,816	30,874	4,321	3,404	1,018	1,199	5,621	13.8

(13) LDLコレステロール

区分	受診者数	異常なし	軽度異常	有所見者				
				要経過観察 (6か月後再 検査)	要経過観察 (3か月後再 検査)	要精密 検査	有所見者数	有所見率 (%)
～19歳	207	169	21	16	1	0	17	8.2
20～29歳	6,147	4,414	958	572	121	82	775	12.6
30～39歳	8,276	4,931	1,744	1,014	381	206	1,601	19.3
40～49歳	10,422	5,092	2,443	1,710	742	435	2,887	27.7
50～59歳	9,165	3,958	2,236	1,718	774	479	2,971	32.4
60歳～	6,590	3,218	1,565	1,109	472	226	1,807	27.4
合計	40,807	21,782	8,967	6,139	2,491	1,428	10,058	24.6

(14) HDLコレステロール

区分	受診者数	異常なし	軽度異常	有所見者				
				要経過観察 (6か月後再 検査)	要経過観察 (3か月後再 検査)	要精密 検査	有所見者数	有所見率 (%)
～19歳	207	196	3	6	2	0	8	3.9
20～29歳	6,145	5,805	102	168	45	25	238	3.9
30～39歳	8,274	7,678	184	298	81	33	412	5.0
40～49歳	10,422	9,527	384	322	98	91	511	4.9
50～59歳	9,165	8,321	410	249	71	114	434	4.7
60歳～	6,591	5,985	288	179	59	80	318	4.8
合計	40,804	37,512	1,371	1,222	356	343	1,921	4.7

(15) AST(GOT)

区分	受診者数	異常なし	軽度異常	有所見者			
				要経過観察 (6か月後再 検査)	要精密 検査	有所見者数	有所見率 (%)
～19歳	207	194	8	5	0	5	2.4
20～29歳	6,149	5,563	247	277	62	339	5.5
30～39歳	8,273	7,258	463	450	102	552	6.7
40～49歳	10,422	8,996	620	673	133	806	7.7
50～59歳	9,166	7,736	610	672	148	820	8.9
60歳～	6,588	5,556	454	477	101	578	8.8
合計	40,805	35,303	2,402	2,554	546	3,100	7.6

(16) ALT(GTP)

区分	受診者数	異常なし	軽度異常	有所見者			
				要経過観察 (6か月後再検査)	要精密検査	有所見者数	有所見率 (%)
～19歳	207	172	17	10	8	18	8.7
20～29歳	6,149	4,897	493	411	348	759	12.3
30～39歳	8,273	6,023	869	798	583	1,381	16.7
40～49歳	10,422	7,593	1,235	994	600	1,594	15.3
50～59歳	9,166	6,785	1,143	823	442	1,265	13.8
60歳～	6,588	5,363	683	377	165	542	8.2
合計	40,805	30,806	4,440	3,413	2,146	5,559	13.6

(17) γ -GTP

区分	受診者数	異常なし	軽度異常	有所見者			
				要経過観察 (6か月後再検査)	要精密検査	有所見者数	有所見率 (%)
～19歳	207	202	5	0	0	0	0.0
20～29歳	6,149	5,717	273	67	92	159	2.6
30～39歳	8,273	7,097	696	189	291	480	5.8
40～49歳	10,422	8,259	1,081	335	747	1,082	10.4
50～59歳	9,166	7,012	1,123	323	708	1,031	11.2
60歳～	6,588	5,205	718	212	453	665	10.1
合計	40,805	33,492	3,896	1,126	2,291	3,417	8.4

(18) 血糖

区分	受診者数	異常なし	軽度異常	有所見者				
				要経過観察 (6か月後再検査)	要経過観察 (3か月後再検査)	要精密検査	有所見者数	有所見率 (%)
～19歳	207	169	32	3	3	0	6	2.9
20～29歳	6,145	5,149	865	55	57	19	131	2.1
30～39歳	8,273	7,088	891	153	75	66	294	3.6
40～49歳	10,419	8,542	1,073	462	138	204	804	7.7
50～59歳	9,166	6,975	1,014	621	235	321	1,177	12.8
60歳～	6,590	4,426	748	727	265	424	1,416	21.5
合計	40,800	32,349	4,623	2,021	773	1,034	3,828	9.4

(19) HbA1c

区分	受診者数	異常なし	軽度異常	有所見者				
				要経過観察 (6か月後再検査)	要経過観察 (3か月後再検査)	要精密検査	有所見者数	有所見率 (%)
～19歳	206	194	11	0	1	0	1	0.5
20～29歳	6,112	5,671	378	34	1	28	63	1.0
30～39歳	8,204	6,930	966	173	27	108	308	3.8
40～49歳	10,287	7,427	1,905	496	87	372	955	9.3
50～59歳	9,027	5,064	2,289	842	162	670	1,674	18.5
60歳～	6,463	2,690	1,812	939	213	809	1,958	30.3
合計	40,299	27,976	7,361	2,484	491	1,987	4,959	12.3

(20) 白血球数

区分	受診者数	異常なし	軽度異常	有所見者			
				要経過観察 (3か月後再検査)	要精密検査	有所見者数	有所見率 (%)
～19歳	201	174	8	0	19	19	9.5
20～29歳	5,959	5,279	174	20	486	506	8.5
30～39歳	8,094	7,071	245	24	754	778	9.6
40～49歳	10,243	8,943	290	38	972	1,010	9.9
50～59歳	8,998	7,816	270	56	856	912	10.1
60歳～	6,446	5,685	179	31	551	582	9.0
合計	39,941	34,968	1,166	169	3,638	3,807	9.5

(21) 血色素量・ヘモグロビン

区分	受診者数	異常なし	軽度異常	有所見者			
				要経過観察 (3か月後再検査)	要精密検査	有所見者数	有所見率 (%)
～19歳	205	177	22	6	0	6	2.9
20～29歳	6,120	5,308	487	225	100	325	5.3
30～39歳	8,254	7,151	580	320	203	523	6.3
40～49歳	10,419	8,807	711	464	437	901	8.6
50～59歳	9,164	7,777	762	369	256	625	6.8
60歳～	6,587	5,532	423	452	180	632	9.6
合計	40,749	34,752	2,985	1,836	1,176	3,012	7.4

(22) 赤血球数

区分	受診者数	異常なし	軽度異常	有所見者			
				要経過観察 (6か月後再検査)	要精密検査	有所見者数	有所見率 (%)
～19歳	205	162	38	0	5	5	2.4
20～29歳	6,120	4,885	995	10	230	240	3.9
30～39歳	8,254	6,945	1,029	39	241	280	3.4
40～49歳	10,419	9,059	1,038	106	216	322	3.1
50～59歳	9,164	7,869	852	166	277	443	4.8
60歳～	6,587	5,749	379	277	182	459	7.0
合計	40,749	34,669	4,331	598	1,151	1,749	4.3

(23) ヘマトクリット値

区分	受診者数	異常なし	軽度異常	有所見者			
				要経過観察 (3か月後再検査)	要精密検査	有所見者数	有所見率 (%)
～19歳	202	173	27	1	1	2	1.0
20～29歳	6,025	5,010	843	72	100	172	2.9
30～39歳	8,130	6,826	1,012	133	159	292	3.6
40～49歳	10,260	8,482	1,244	264	270	534	5.2
50～59歳	9,005	7,255	1,263	172	315	487	5.4
60歳～	6,452	5,335	685	226	206	432	6.7
合計	40,074	33,081	5,074	868	1,051	1,919	4.8

(24) 胃部X線(デジタル)

区分	受診者数	異常なし	軽度異常	有所見者				
				要経過観察 (6か月後再検査)	要経過観察 (3か月後再検査)	要精密検査	有所見者数	有所見率 (%)
～19歳	0	0	0	0	0	0	0	0.0
20～29歳	6	6	0	0	0	0	0	0.0
30～39歳	341	300	36	0	0	5	5	1.5
40～49歳	1,022	874	128	2	0	18	20	2.0
50～59歳	791	617	150	0	0	24	24	3.0
60歳～	429	316	89	1	0	23	24	5.6
合計	2,589	2,113	403	3	0	70	73	2.8

別表2 特殊健康診断の管理区分等

(1) じん肺健康診断

年度	受診人数	管理1相当			管理2相当			管理3イ相当		
		0/-	0/0	0/1	1/0	1/1	1/2	2/1	2/2	2/3
令和元年度	1,699	1	1,508	172	16	1	1	0	0	0
令和2年度	1,535	0	1,417	105	12	0	1	0	0	0
令和3年度	1,605	0	1,485	112	7	0	0	0	1	0

年度	管理3ロ相当					管理4相当		肺機能検査		肺がんに関する検査
	3/2	3/3	3/+	大陰影 A	大陰影 B	大陰影 C	F++	一次検査	二次検査	
令和元年度	0	0	0	0	0	0	0	41	-	0
令和2年度	0	0	0	0	0	0	0	0	-	0
令和3年度	0	0	0	1	0	0	0	0	-	0

(2) 石綿健康診断

年度	受診人数	管理区分						
		AA	A	A経過 観察	A要再検	B	C	要精密
令和元年度	207	202	1	0	0	4	0	0
令和2年度	198	192	3	1	0	2	0	0
令和3年度	263	251	10	0	0	2	0	0

(3) 有機溶剤健康診断

ア. 受診者数

年度	総受診者数	種類別受診者数					
		1群				2群	5群
		トルエン	キシレン	ノルマルヘキサン	1・1・1-トリクロ ルエタン	N・N-ジメチルホ ルムアミド	二硫化炭素
令和元年度	6,500	3,223	2,218	661	0	418	19
令和2年度	6,692	3,517	2,194	646	0	470	25
令和3年度	6,565	2,839	2,263	554	0	516	18

(注) 複数の種類の受診者があるため、種類別受診者数の合計は、総受診者数とは一致しない。

取扱溶剤			実施人数
有機溶剤の種類	1群	キシレン、1・1・1-トリクロロエタン、トルエン、ノルマルヘキサン	3,691
	2群	N・N-ジメチルホルムアミド	516
	3群	エチレングリコールモノエチルエーテル、エチレングリコールモノエチルエーテルアセテート、エチレングリコールモノノルマルブチルエーテル、エチレングリコールモノメチルエーテル	308
	4群	オルト-ジクロロベンゼン、クレゾール、クロロベンゼン、1・2-ジクロロエチレン	162
	5群	二硫化炭素	18
	6群	その他	3,999
	7群	医師が必要と認めた場合に行う項目	0
計（受診人数 6,565）			8,694

イ. 管理区分等

受診人数	管理区分						
	AA	A	A 経過観察	A 要再検	B	C	要精密
6,565	6,308	136	55	66	0	0	0

ウ. 代謝物量検査の分布区分

取扱溶剤名	代謝物量検査の分布区分		
	1	2	3
トルエン	2,839	139	28
キシレン	2,263	5	0
ノルマルヘキサン	554	0	0
N・N-ジメチルホルムアミド	511	5	0
合計	6,167	149	28

(4) 鉛健康診断

ア. 受診者数

年度	受診人数	管理区分						
		AA	A	A 経過観察	A 要再検	B	C	要精密
令和元年度	401	400	1	0	0	0	0	0
令和2年度	302	300	2	0	0	0	0	0
令和3年度	320	319	1	0	0	0	0	0

イ. 代謝物量検査の分布区分

代謝物名	代謝物検査の分布区分		
	1	2	3
血中鉛	319	1	0
尿中デルタアミルグリニン酸	320	0	0
プロトポルフィリン	0	0	0

(5) 電離放射線健康診断

年度	受診人数	管理区分						
		AA	A	A 経過観察	A 要再検	B	C	要精密
令和元年度	389	225	57	76	31	0	0	0
令和2年度	417	265	64	41	47	0	0	0
令和3年度	428	282	58	40	48	0	0	0

(6) 高気圧業務健康診断

年度	受診人数	管理区分						
		AA	A	A 経過観察	A 要再検	B	C	要精密
令和元年度	32	9	3	4	16	0	0	0
令和2年度	4	1	1	0	2	0	0	0
令和3年度	0	0	0	0	0	0	0	0

(7) 特定化学物質健康診断

ア クロム酸等

年度	受診人数	管理区分						
		AA	A	A 経過観察	A 要再検	B	C	要精密
令和元年度	278	264	14	0	0	0	0	0
令和2年度	225	218	6	1	0	0	0	0
令和3年度	186	179	3	2	2	0	0	0

イ シアン化合物

年度	受診人数	管理区分						
		AA	A	A 経過観察	A 要再検	B	C	要精密
令和元年度	247	234	1	12	0	0	0	0
令和2年度	215	213	1	1	0	0	0	0
令和3年度	233	233	0	0	0	0	0	0

ウ トリレンジイソシアネート

年度	受診人数	管理区分						
		AA	A	A 経過観察	A 要再検	B	C	要精密
令和元年度	270	266	4	0	0	0	0	0
令和2年度	277	277	0	0	0	0	0	0
令和3年度	252	252	0	0	0	0	0	0

エ エチルベンゼン (特別有機溶剤)

年度	受診人数	管理区分						
		AA	A	A 経過観察	A 要再検	B	C	要精密
令和元年度	1,293	1,285	8	0	0	0	0	0
令和2年度	1,244	1,244	0	0	0	0	0	0
令和3年度	1,278	1,278	0	0	0	0	0	0

オ クロロホルム（特別有機溶剤）

年度	受診人数	管理区分						
		AA	A	A 経過観察	A 要再検	B	C	要精密
令和元年度	477	325	74	41	37	0	0	0
令和2年度	492	373	54	31	34	0	0	0
令和3年度	373	292	35	19	27	0	0	0

カ スチレン（特別有機溶剤）

年度	受診人数	管理区分						
		AA	A	A 経過観察	A 要再検	B	C	要精密
令和元年度	627	577	25	10	15	0	0	0
令和2年度	547	285	101	74	87	0	0	0
令和3年度	616	304	108	91	113	0	0	0

キ ジクロロメタン（特別有機溶剤）

年度	受診人数	管理区分						
		AA	A	A 経過観察	A 要再検	B	C	要精密
令和元年度	514	314	88	53	59	0	0	0
令和2年度	521	299	110	54	58	0	0	0
令和3年度	478	287	84	55	52	0	0	0

ク メチルイソブチルケトン（特別有機溶剤）

年度	受診人数	管理区分						
		AA	A	A 経過観察	A 要再検	B	C	要精密
令和元年度	883	817	32	20	14	0	0	0
令和2年度	900	880	11	6	3	0	0	0
令和3年度	929	926	3	0	0	0	0	0

ケ その他特定化学物質

年度	受診人数	管理区分						
		AA	A	A 経過観察	A 要再検	B	C	要精密
令和元年度	1,941	1,749	120	44	28	0	0	0
令和2年度	1,930	1,759	104	33	34	0	0	0
令和3年度	2,037	1,861	120	28	28	0	0	0

(8) 酸等の有害物質取扱従事者歯科健康診断

受診者数	正常	要観察
909	909	0

(9) 行政指導による健康診断

ア. 情報機器作業健康診断

年度	受診人数	管理区分						
		AA	A	A 経過観察	A 要再検	B	C	要精密
令和元年度	222	125	36	61	0	0	0	0
令和2年度	212	139	28	45	0	0	0	0
令和3年度	173	91	50	32	0	0	0	0

イ. 騒音作業健康診断

①受診人数

年度	受診人数	管理区分						
		AA	A	A 経過観察	A 要再検	B	C	要精密
令和元年度	595	463	0	85	47	0	0	0
令和2年度	628	488	0	88	52	0	0	0
令和3年度	612	474	1	92	45	0	0	0

②平均聴力域の実施人数

年度	平均聴力域						
	会話音域			高音域			
	正常	要観察	要管理	正常	要観察	要管理	要受診
令和元年度	164	14	2	137	46	14	0
令和2年度	210	30	3	169	57	15	0
令和3年度	175	28	2	141	47	16	0

ウ. 振動業務健康診断

年度	受診人数	管理区分						
		AA	A	A 経過観察	A 要再検	B	C	要精密
令和元年度	26	7	5	2	12	0	0	0
令和2年度	63	16	14	6	27	0	0	0
令和3年度	51	16	15	5	15	0	0	0

(参考) 特殊健康診断の管理区分について

管理区分 (じん肺健診を除く)	解説
AA	健診の結果、異常は認められません。
A	健診の結果、異常は認められませんが、作業に注意してください。
A 経過観察	健診の結果、軽度の異常を認めますが、次回の健診まで経過観察とします。 なお、自覚症状が継続する場合は受診してください。
A 要再検	健診の結果、症状、検査において再検査を必要とします。 該当する項目の再検査を受けてください。
B	二次健康診断が必要です。
C	就業禁止(医師が許可するまで就業禁止)。
	二次健康診断の結果、治療を要すると認められます。

II 施設概要

1 設置主体

一般財団法人 順天厚生事業団（一般社団法人及び一般財団法人に関する法律及び公益社団法人及び公益財団法人の認定等に関する法律の施行に伴う関係法律の整備等に関する法律に基づく一般財団法人）

公益法人は、昭和 24 年 6 月 24 日兵庫県指令 7647 号許可

平成 20 年 12 月から特例民法法人

平成 24 年 3 月 19 日 一般財団法人順天厚生事業団として認可（兵庫県指令文第 2975 号-28）

2 開設者

一般財団法人 順天厚生事業団 理事長 白 鴻泰

3 登録等

保険医療機関

- ・ 順天健診クリニック (5108697)
- ・ 附属診療所西神健診センター (5202383)

生活保護法及び中国残留邦人等支援指定医療機関

- ・ 附属診療所西神健診センター (神生医シ第 00846 号)

難病医療費助成指定医療機関

- ・ 附属診療所西神健診センター

労災保険二次健診等給付医療機関 (順天健診クリニック) (2820064)

労災保険指定医療機関

- ・ 順天健診クリニック (2820064)
- ・ 附属診療所西神健診センター (2820200)

全国健康保険協会生活習慣病予防健診機関

- ・ 順天健診クリニック (2815108697)
- ・ 附属診療所西神健診センター (2815202383)

公益財団法人産業医学振興財団職域健康診断実施機関登録

公益社団法人全国労働衛生団体連合会 (全衛連) 会員 (28001)

全衛連労働衛生サービス機能評価認定 (第 87 号)

Ⅲ 設備・機器類

巡回健診/西神健診センター

設備・機器	台数
デジタル身長体重計	1
伸縮式ハンドル身長計	3
デジタル体重計	5
視力計スクリーノスコープ	6
水銀レス血圧計	11
デジタル自動血圧計	3
デジタル手動血圧計	4
オージオメータ	8
解析付心電計	8
無散瞳眼底カメラ	3
オートスパイロ	4
コンタクトタイプトノメーター眼圧計	1
コンパクト視力計	2
トータルビジョンテスター	1
オートレンズメーター	1
オートレフラクトメーター	1
VDT 近点計	1
AED	4

順天健診クリニック

設備・機器	台数
オージオメーター	1
無散瞳眼底カメラ	1
ノンコンタクトタイプトノメーター眼圧計	1
視力計スクリーノスコープ	1
手動デジタル身長体重計	1
体重体組成計	1
解析付心電計	2
オートスパイロ	1
握力計	2
振動覚計	1

タッピング	1
皮膚温計	3
ピンチ力	1
吸引器	1
超音波診断装置	1
AED	1
尿検査機器	1
デジタル自動血圧計	1

エックス線撮影装置(車載分を含む)

種別	台数
胃部エックス線撮影装置	2
マンモグラフィ撮影装置	1
胸部エックス線撮影装置	6

車輜

車種	台数
胸部エックス線検診車	4
胃部エックス線検診車	1
普通自動車	4

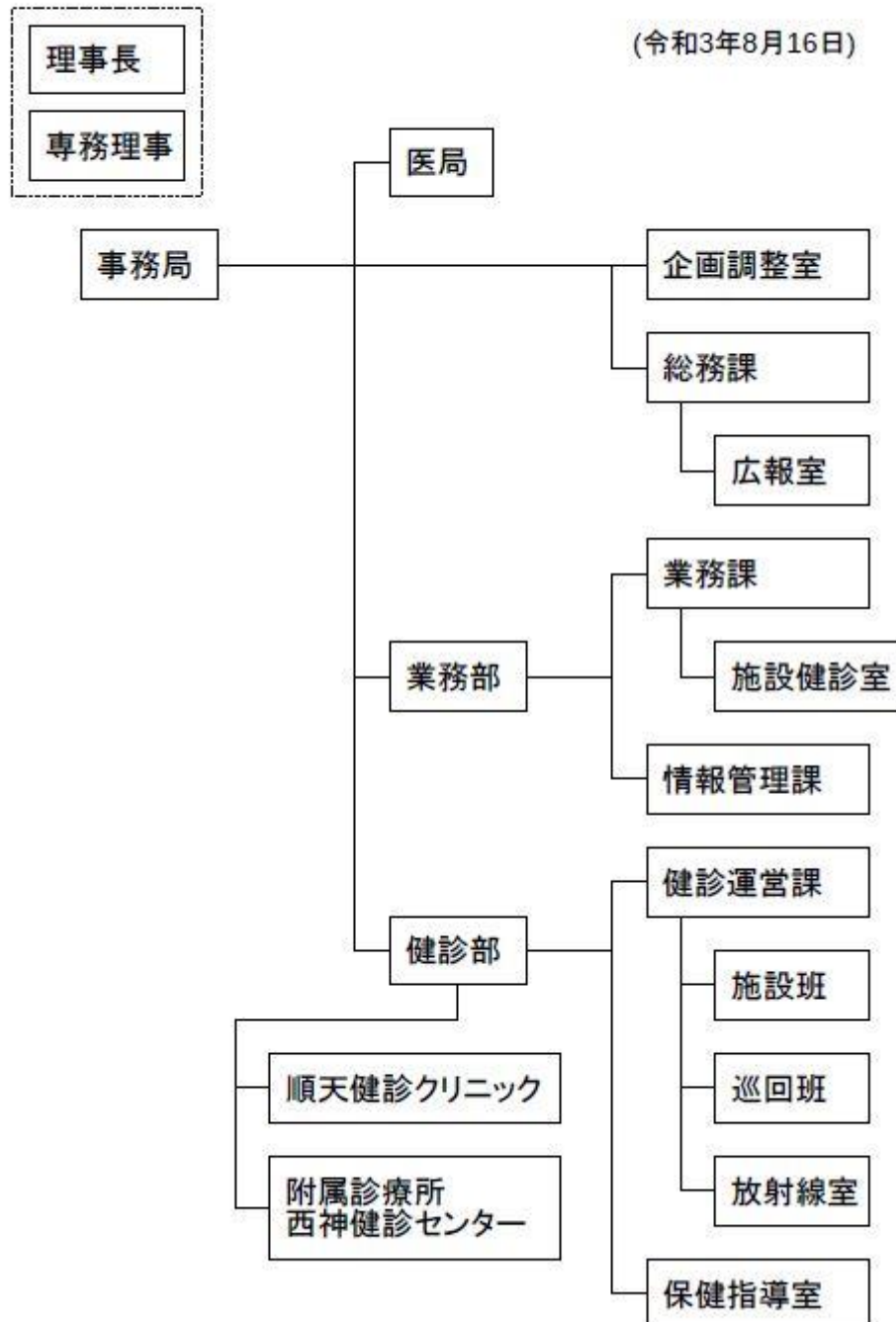
(令和4年3月末日現在)

IV 組織

令和4年3月31日現在の一般財団法人順天厚生事業団組織は次のとおりであった。

一般財団法人順天厚生事業団 組織図

(令和3年8月16日)



V 人事構成

評議員	
	石丸 鐵太郎
	河合 俊夫
	藤井 英樹
	米田 豊

(令和3年3月末日現在)

理事・監事	
理事長	岡田 実
専務理事	林 修
理事	高岡 道雄
理事	小倉 繁行
理事	白 鴻泰
理事	藪西 美恵子
監事	田中 智

(令和3年3月末日現在)

職員	人数
常勤職員	45
非常勤職員	30
計	75
有資格者職員	人数
医師	19
保健師	1
看護師	12
臨床検査技師	11
診療放射線技師	8
労働衛生コンサルタント	1
衛生管理者	13

※医師は読影医を含む

(令和4年3月末日現在)

VI 沿革

財団法人順天厚生事業団は、「健康が全てではないが健康がなければ全てがない」という大前提に立ち、保健医療活動を通じて、多くの人々のお役に立つことを念願してきた。

初代理事長故幅田将之の熱意と兵庫県衛生部長故川上六馬先生のご尽力より、「神戸大倉山診療所」を昭和22年6月に現在地に開設し、戦後の混乱期に社会福祉事業を目指し、引揚者、戦災者、生活困窮者及び一般大衆の厚生事業を行うことを目的として、地域住民の疾病診療に努め、昭和24年6月24日、民法第34条に基づく公益法人として、財団法人順天厚生事業団が認可された(兵庫県指令第7647号)。

昭和26年4月の労働基準法の完全実施に際し、兵庫労働基準局(現兵庫労働局)の要請に応じレントゲン班を編成し、集団健診を実施し業務に努めた。さらに、労働衛生が重視されてきたこととあいまって、公害問題が国を上げてとりざたされてきたのに鑑み、工場内の粉じん、有害ガス等の作業環境測定に着手し、より一層内容の充実と事業の拡張を図り、これらの実績を元に「兵庫労働衛生研究所」(企業外労働衛生機関)が、昭和42年7月13日に認可された(兵庫県指令総大-11号)。

また、医療法第1条第1項の規定に基づき平成17年3月9日に財団法人順天厚生事業団附属診療所西神健診センターが許可された(神医第04A-073号)。

昭和48年5月24日に全国労働衛生団体連合会に加入、昭和54年5月に健康診断機関名簿登載(中央労働災害防止協会)、昭和56年6月に作業環境測定機関名簿登載(日本作業環境測定協会)、平成3年9月21日に診療所・研究所を統合し、財団法人順天厚生事業団と呼称統一し、平成6年12月に産業医学振興財団より職域健康診断実施機関の指定を受け、産業医科大学卒業生の受入体制を強化した。

平成10年4月には、兵庫社会保険事務局より政府(全国健康保健協会)管掌健康保険生活習慣病予防健診委託平成13年6月1日労働衛生機関評価機構認定機関に指定された。特定健診、特定保健指導機関届出(兵庫県社会保険診療報酬支払基金)(兵庫県国民健康保険団体連合会)順天診療所附属診療所西神健診センターを行い、地域・職域の福祉及び福利厚生の上昇に貢献し、併せて労働衛生の上昇に寄与するよう努めた。一方、「労働省(現厚生労働省)特殊健康診断用等機器整備補助事業」や「日本自転車振興会の公益補助事業」の補助の適用を受け、健診車をはじめ各種機器類の整備に努め、その他じん肺、有機溶剤等特殊健康診断、作業環境測定等を実施し、より一層精度管理の上昇に努めた。

当事業団は、公益法人として、主務官庁の許可を得て設立され、税法上の各種措置等を受けながら事業活動を行ってきたが、「公益法人制度改革」を受けて、より身軽で弾力的な事業運営が可能となる「一般財団法人」の形態を選択することとなった。一般財団法人への移行認可申請は平成23年9月に行い、平成24年3月に兵庫県庁から一般財団法人移行認可を受けた。移行認可申請に当たって、法人移行時の純資産額を基礎として計算した公益目的財産額を今後すべて公益目的で消費することを内容とする

「公益目的支出計画」を作成・提出した。一般財団法人への移行登記については、神戸地方法務局において平成24年4月1日付けで完了した。

昭和45年11月竣工の順天診療所建物の老朽化を踏まえ、令和元年11月に近隣地に建物を新築し、同年12月に「順天健診クリニック」として新規に開設した。順天診療所建物はその後解体した。