

# 年 報

令和 2 年度

自令和 2 年 4 月 1 日

至令和 3 年 3 月 31 日



## はじめに

令和元年12月に中国において原因不明の重篤肺炎が発生し、原因として新しいコロナウイルス(SARS-CoV-2)が検出されました。我が国においても、令和2年1月に感染者が確認され、感染を広がりを受けて兵庫県においても令和2年度には2度の緊急事態措置が実施されたところです。

当事業団においては、職員が感染源とならないための対策、職員の出社基準、受診者をお願いする事項、健診会場における環境配慮、各健診項目ごとの注意事項等を定め、感染防止対策に当たってきました。

令和2年度において、4、5月は緊急事態措置実施を受けて健診ほか各種事業量が大きく落ち込みましたが、その後は、「公益目的支出計画」に基づく情報誌「じゅんてんだより」の発行等の公益事業、職域健康診断、ストレスチェック事業、外来診療、特定健康診査、保健指導、作業環境測定等の収益事業について、ほぼ計画どおり事業を実施することができました。

働く人々の身体面での健康管理に加え、ストレスチェックの実施等によるこころの健康管理の面でのお手伝いにつきまして、令和元年12月に新築移転した新診療所を拠点に、今後とも皆様のために努力して参りたいと考えております。皆様方のなお一層のご支援とご指導を賜りますようよろしくお願い申し上げます。

令和3年7月

一般財団法人順天厚生事業団  
理事長 岡田 実

一般財団法人順天厚生事業団 令和2年度年報

目次

I 事業実施概要	1
1 公益事業	1
(1) 機関誌による広報活動の実施ほか	1
(2) 「労働衛生研修会」等の開催	1
(3) 体力測定の実施	1
(4) ホームページによる発信情報	1
(5) 公益目的支出額の確定と実施報告の提出	1
2 収益事業	1
(1) 総括	1
(2) 健康診断事業	1
(3) 外来診療	5
(4) 特定健康診査・特定保健指導	5
(5) 保健指導	5
(6) 作業環境測定	6
(7) ストレスチェックサービス	6
(8) 別表	7
II 施設概要	23
1 設置主体	23
2 開設者	23
3 登録等	23
III 設備・機器類	24
IV 組織	26
V 人事構成	27
VI 沿革	28

# I 事業実施概要

## 1 公益事業

### (1) 機関誌による広報活動の実施ほか

健康の維持管理に関する情報をわかりやすく提供する趣旨で、機関紙「じゅんてんだより」を、令和2年4月(第317号)、令和2年7月(第318号)、10月(第319号)、令和3年1月(第320号)の4回発行した。1回あたりの部数は、2,450部であった。

### (2) 「労働衛生研修会」等の開催

新型コロナウイルス感染拡大防止の観点から定例講演会の開催を見合わせ、その代替として、じゅんてんだより令和3年1月号の紙面を拡充。工藤内科医院長工藤孝文先生に寄稿していただいた「with コロナ時代の糖尿病予防」を掲載し配布した。

### (3) 体力測定行事の実施

例年、体力測定行事で参加している西神工業会主催のイベントが新型コロナウイルス感染拡大の影響により中止となった。

### (4) ホームページによる情報発信

「じゅんてんだより」のバックナンバーについては、健康管理情報を提供するという観点から、ホームページに掲載した。

### (5) 公益目的支出額の確定と実施報告の提出

平成31年度の公益目的支出計画実施報告等は、令和2年7月15日に電子申請により兵庫県あて提出し、8月19日付で審査が完了した。

## 2 収益事業

### (1) 総括

収益事業として、順天健診クリニック及び附属診療所西神健診センターの両施設を用いた健康診断、外来診療及び特定健康診査・特定保健指導のほか、出張による健康診断事業を実施した。また、健康診断事業に伴う保健指導及び労働安全衛生法に基づく作業環境測定、及びストレスチェックサービスを実施した。

### (2) 健康診断事業

出張及び西神健診センターの健康診断事業においては、

- ① 雇入時、定期、特定業務従事者、海外派遣労働者等の一般健康診断、
- ② じん肺、有機溶剤、鉛、電離放射線、特定化学物質、石綿、高気圧作業等の特殊健康診断、
- ③ 情報機器、振動、騒音等の行政指導による健康診断、
- ④ 全国健康保険協会生活習慣予防健康診断、健康保険組合生活習慣予防健康診断等を実施した。

また、順天健診クリニックにおいては、上記の健康診断に加え、施設の特徴が發揮できる諸検査、マンモグラフィによる乳がん検診、超音波検査を実施した。

令和2年度の事業実績は表1から表5のとおりであった。

健康診断の実施数のうち大部分は機械集計によっているが、この機械集計に係る実施分の事業量実績は表6から表12のとおりである。

表1 健康診断延受診者数

区分		令和2年度実績	平成31年度実績	平成30年度実績
出張健診		60,037	61,919	63,391
施設 健診	健診クリニック	3,872	4,050	4,175
	西神健診センター	3,534	3,914	3,747
計		67,443	69,883	71,313

表2 胃内視鏡検査(診療を含む)

区分	令和2年度実績	平成31年度実績	平成30年度実績
受診者数(延人)	77	77	68

表3 超音波検査(健康診断のみ)

区分	令和2年度実績	平成31年度実績	平成30年度実績
腹部	152	159	128
乳腺	41	53	45
心臓、頸動脈	0	0	0
計	193	212	173

表4 マンモグラフィ検査(住民健康診断含む。)

区分	令和2年度実績	平成31年度実績	平成30年度実績
受診者数(延人)	85	69	134

表5 労災保険二次健康診断

区分	令和2年度実績	平成31年度実績	平成30年度実績
受診者数(延人)	0	0	0

表6 一般健康診断 受診者数(機械集計分)

区分	一般健康診断受診者数(人)	割合(%)
健診クリニック	2,771	6.1
西神健診センター	2,401	5.3
出張	40,012	88.6
計	45,184	100

表7 一般健康診断 項目別受診者数（機械集計分）

区分	順天健診 クリニック	西神健診 センター	出張	計
雇入れ時健診	175	111	207	493
定期法定健診(全項目)	1,556	881	14,530	16,967
定期法定健診(省略)	66	68	2,628	2,762
生活習慣病健診	275	176	5,934	6,385
協会けんぽ	638	933	12,710	14,281
深夜業自発健診	2	5	0	7
労災保険二次健診	0	0	0	0
特定業務健診	55	208	3,516	3,779
海外派遣	1	4	0	5
その他	3	15	487	505
小計	2,771	2,401	40,012	45,184

表8 一般健康診断 業種別健康診断受診者数（機械集計分）

区分	一般健康診断受診者数(人)	割合(%)
製造業	27,836	62
鉱業	129	0
建設業	2,910	6
運輸交通業	1,244	3
貨物取扱業	804	2
農林業	106	0
畜産・水産業	168	0
商業	2,656	6
金融・広告業	297	1
映画演劇業	1	0
通信業	84	0
教育・研究業	1,190	3
保健衛生業	530	1
接客娯楽業	158	0
清掃・と畜業	287	1
官公庁	0	0
その他の事業	6,784	15
計	45,184	100

表 9 一般健康診断 事業所規模別受診者数（機械集計分）

事業所規模	健康診断受診者数(人)	割合(%)
1～29 人	15,481	34
30～49 人	9,676	21
50～99 人	8,075	18
100～199 人	6,456	14
200～299 人	3,157	7
300～499 人	1,376	3
500 人以上	963	2
計	45,184	100

表 10 一般健康診断 年齢別健康診断受診者数（機械集計分）

年齢階	健康診断受診者数(人)	割合(%)
～29 歳	7,834	17
30～34 歳	4,635	10
35 歳	933	2
36～39 歳	3,729	8
40～49 歳	11,579	26
50～59 歳	9,476	21
60 歳以上	6,998	15
計	45,184	100

表 11 特殊健康診断受診者数（機械集計分）

区分	受診者数(人)
じん肺健康診断	1,525
石綿健康診断	193
有機溶剤健康診断	6,722
鉛健康診断	292
電離放射線健康診断	416
特定化学物質健康診断	6,825
高気圧業務健康診断	4
酸等の有害物質取扱従事者歯科健康診断	630
その他の法定健康診断	0
計	16,607

表 12 行政指導による健康診断受診者数（機械集計分）

区分	受診者数(人)
情報機器作業健康診断	208
騒音作業健康診断	560
振動業務健康診断	79
その他の行政指導健康診断	135
計	982

(3) 外来診療

外来診療の受入れ延患者数は、表 13 のとおりであった。

表 13 外来診療患者数

区分	令和 2 年度	平成 31 年度	平成 30 年度
西神健診センター	565	334	482

(特定健康診査を含む)

(4) 特定健康診査・特定保健指導

特定健康診査及び特定保健指導の実施人数については、表 14 及び表 15 のとおりであった。

表 14 特定健康診査実施人数

区分	令和 2 年度	平成 31 年度	平成 30 年度
順天診療所/健診クリニック	14	16	28
西神健診センター	11	36	41
計	25	52	69

表 15 特定保健指導実施人数

区分	令和 2 年度	平成 31 年度	平成 30 年度
積極的支援	54	91	101
動機付け支援	49	55	63
計	103	146	164

(5) 保健指導

健康診断実施後の保健指導、過重労働対策の面談指導、人間ドック保健指導、特定保健指導、各種電話相談等の保健指導については、表 16 のとおりであった。



表 16 保健指導実施件数及び人数

区分		令和 2 年度		平成 31 年度		平成 30 年度	
		件数	人数	件数	人数	件数	人数
面談 指導	健診後の保健指導	32	199	42	239	83	597
	過重労働対策	18	83	25	131	15	58
人間ドック保健指導		31	31	41	41	31	31
労災保険二次保健指導		0	0	0	0	0	0
その他		3	10	2	19	2	41
計		84	323	110	430	131	727

(6) 作業環境測定

事業場の作業環境測定については、鉱物性粉じん、有機溶剤、騒音を中心に実施した。実施事業場数は及び単位作業場数は、表 17 のとおりであった。

表 17 作業環境測定 延べ実施事業場数及び延べ単位作業場数

区分		令和 2 年度		平成 31 年度		平成 30 年度	
		事業場数	単位作業場数	事業場数	単位作業場数	事業場数	単位作業場数
鉱物性粉じん		18	45	26	61	25	65
特定化学物質		16	39	19	34	17	38
金属	鉛	0	0	0	0	1	3
	鉛以外	6	16	2	2	2	2
有機溶剤		23	37	28	40	23	37
騒音		4	13	4	14	5	15

(7) ストレスチェックサービス

労働安全衛生法の改正に伴い、平成 27 年度より開始されたストレスチェックサービスの実施事業所数および実施人数は、表 18 のとおりであった。

表 18 ストレスチェックサービス実施事業場数及び人数

区分	令和 2 年度		平成 31 年度	
	事業場数	人数	事業場数	人数
ストレスチェックサービス	57	5,826	62	6,774

(8) 別表

別表 1 一般健康診断年齢階別有所見率

- (1) BMI
- (2) 尿蛋白
- (3) 尿糖
- (4) 尿潜血
- (5) ウロビリノーゲン
- (6) 聴力(会話法)
- (7) 聴力(オーディオメータ)
- (8) 血圧
- (9) 胸部 X 線(デジタル)
- (10) 心電図
- (11) 総コレステロール
- (12) 中性脂肪
- (13) LDL コレステロール
- (14) HDL コレステロール
- (15) AST(GOT)
- (16) ALT(GPT)
- (17)  $\gamma$ -GTP
- (18) 血糖
- (19) HbA1c
- (20) 白血球数
- (21) 血色素量
- (22) 赤血球数
- (23) ヘマトクリット値
- (24) 胃部 X 線(デジタル)

別表 2 特殊健康診断の管理区分等

- (1) じん肺健康診断
- (2) 石綿健康診断
- (3) 有機溶剤健康診断
- (4) 鉛健康診断
- (5) 電離放射線健康診断
- (6) 高気圧業務健康診断
- (7) 特定化学物質健康診断
- (8) 酸等の有害物質取扱従事者歯科健康診断
- (9) 行政指導による健康診断

別表1 一般健康診断年齢階別有所見率

(1) BMI

区分	受診者数	異常なし	有所見者		
			要経過観察 (6か月後再 検査)	有所見者数	有所見率 (%)
～19歳	293	193	100	100	34.1
20～29歳	7,542	5,219	2,323	2,323	30.8
30～39歳	9,302	5,869	3,433	3,433	36.9
40～49歳	11,477	6,957	4,520	4,520	39.4
50～59歳	9,350	5,617	3,733	3,733	39.9
60歳～	6,787	4,348	2,439	2,439	35.9
合計	44,751	28,203	16,548	16,548	37.0

(2) 尿蛋白

区分	受診者数	異常なし	軽度異常	有所見者				
				要経過観察 (6か月後再 検査)	要経過観察 (3か月後再 検査)	要精密 検査	有所見者数	有所見率 (%)
～19歳	293	263	13	2	12	3	17	5.8
20～29歳	7,525	6,774	437	32	229	53	314	4.2
30～39歳	9,302	8,508	475	38	215	66	319	3.4
40～49歳	11,470	10,410	592	59	321	88	468	4.1
50～59歳	9,357	8,367	515	13	299	163	475	5.1
60歳～	6,780	5,989	368	0	260	163	423	6.2
合計	44,727	40,311	2,400	144	1,336	536	2,016	4.5

(3) 尿糖

区分	受診者数	異常なし	有所見者		
			要精密 検査	有所見者数	有所見率 (%)
～19歳	293	289	4	4	1.4
20～29歳	7,525	7,437	88	88	1.2
30～39歳	9,301	9,068	233	233	2.5
40～49歳	11,470	10,938	531	532	4.6
50～59歳	9,357	8,591	766	766	8.2
60歳～	6,780	5,955	825	825	12.2
合計	44,726	42,278	2,447	2,448	5.5

## (4) 尿潜血

区分	受診者数	異常なし	軽度異常	有所見者				
				要経過観察 (6か月後再 検査)	要経過観察 (3か月後再 検査)	要精密 検査	有所見者数	有所見率 (%)
～19歳	280	241	24	11	2	2	15	5.4
20～29歳	7,071	5,996	639	286	90	60	436	6.2
30～39歳	8,773	7,153	1,000	326	184	110	620	7.1
40～49歳	10,882	8,207	1,702	437	307	229	973	8.9
50～59歳	8,679	6,423	1,602	77	336	241	654	7.5
60歳～	6,455	4,501	1,398	0	338	218	556	8.6
合計	42,140	32,521	6,365	1,137	1,257	860	3,254	7.7

## (5) ウロビリノーゲン

区分	受診者数	異常なし	有所見者			
			要経過観察 (3か月後再 検査)	要精密 検査	有所見者数	有所見率 (%)
～19歳	6	6	0	0	0	0
20～29歳	491	478	13	0	13	2.6
30～39歳	783	774	8	1	9	1.1
40～49歳	708	688	18	2	20	2.8
50～59歳	539	530	8	1	9	1.7
60歳～	275	270	5	0	5	1.8
合計	2,802	2,746	52	4	56	2.0

## (6) 聴力(会話法)

区分	受診者数	異常なし	有所見者		
			要精密 検査	有所見者数	有所見率 (%)
～19歳	49	49	0	0	0
20～29歳	1,493	1,493	0	0	0
30～39歳	1,407	1,406	1	1	0.1
40～49歳	677	675	2	2	0.3
50～59歳	514	510	4	4	0.8
60歳～	278	275	3	3	1.1
合計	4,418	4,408	10	10	0.2

## (7) 聴力(オーディオメータ)

区分	受診者数	異常なし	有所見者			
			要経過観察 (6か月後再 検査)	要精密 検査	有所見者数	有所見率 (%)
～19歳	244	241	3	0	3	1.2
20～29歳	6,005	5,865	133	7	140	2.3
30～39歳	7,862	7,567	283	12	295	3.8
40～49歳	10,745	9,834	859	52	911	8.5
50～59歳	8,796	7,157	1,499	140	1,639	18.6
60歳～	6,441	3,523	2,175	743	2,918	45.3
合計	40,093	34,187	4,952	954	5,906	14.7

## (8) 血圧

区分	受診者数	異常なし	軽度異常	有所見者				
				要経過観察 (6か月後再 検査)	要経過観察 (3か月後再 検査)	要精密 検査	有所見者数	有所見率 (%)
～19歳	293	207	80	6	0	0	6	2.0
20～29歳	7,539	5,370	1,869	224	47	29	300	4.0
30～39歳	9,301	6,135	2,458	462	128	118	708	7.6
40～49歳	11,476	6,503	3,286	903	364	420	1,687	14.7
50～59歳	9,353	4,333	2,938	1,090	533	459	2,082	22.3
60歳～	6,787	2,366	2,285	974	617	545	2,136	31.5
合計	44,749	24,914	12,916	3,659	1,689	1,571	6,919	15.5

## (9) 胸部X線(デジタル)

区分	受診者数	異常なし	軽度異常	有所見者				
				要経過観察 (6か月後再 検査)	要経過観察 (3か月後再 検査)	要精密 検査	有所見者数	有所見率 (%)
～19歳	263	263	0	0	0	0	0	0
20～29歳	6,407	6,352	27	9	0	19	28	0.4
30～39歳	7,989	7,879	73	12	0	25	37	0.5
40～49歳	10,443	10,104	212	64	0	63	127	1.2
50～59歳	8,665	8,193	299	77	0	96	173	2.0
60歳～	6,477	5,617	476	211	0	173	384	5.9
合計	40,244	38,408	1,087	373	0	376	749	1.9

## (10) 心電図

区分	受診者数	異常なし	軽度異常	有所見者				
				要経過観察 (6か月後再 検査)	要経過観察 (3か月後再 検査)	要精密 検査	有所見者数	有所見率 (%)
～19歳	232	188	19	17	0	8	25	10.8
20～29歳	5,217	4,346	426	346	0	99	445	8.5
30～39歳	7,294	5,706	737	597	0	254	851	11.7
40～49歳	10,436	7,835	993	1,043	0	565	1,608	15.4
50～59歳	8,530	6,069	695	1,145	0	621	1,766	20.7
60歳～	6,290	3,989	486	1,079	0	736	1,815	28.9
合計	37,999	28,133	3,356	4,227	0	2,283	6,510	17.1

## (11) 総コレステロール

区分	受診者数	異常なし	軽度異常	有所見者				
				要経過観察 (6か月後再 検査)	要経過観察 (3か月後再 検査)	要精密 検査	有所見者数	有所見率 (%)
～19歳	229	154	42	13	19	1	33	14.4
20～29歳	5,948	4,012	1,108	379	331	118	828	13.9
30～39歳	7,862	4,219	1,765	942	612	324	1,878	23.9
40～49歳	10,342	4,261	2,488	1,764	1,062	767	3,593	34.7
50～59歳	8,363	2,896	1,894	1,650	1,073	850	3,573	42.7
60歳～	6,260	2,492	1,483	1,118	671	496	2,285	36.5
合計	39,004	18,034	8,780	5,866	3,768	2,556	12,190	31.3

## (12) 中性脂肪

区分	受診者数	異常なし	軽度異常	有所見者				
				要経過観察 (6か月後再 検査)	要経過観察 (3か月後再 検査)	要精密 検査	有所見者数	有所見率 (%)
～19歳	248	212	12	12	0	12	24	9.7
20～29歳	6,395	5,255	496	333	105	206	644	10.1
30～39歳	8,278	6,382	782	647	218	249	1,114	13.5
40～49歳	10,690	7,822	1,186	980	338	364	1,682	15.7
50～59歳	8,714	6,217	1,088	866	296	247	1,409	16.2
60歳～	6,467	4,651	826	662	184	144	990	15.3
合計	40,792	30,539	4,390	3,500	1,141	1,222	5,863	14.4

## (13) LDLコレステロール

区分	受診者数	異常なし	軽度異常	有所見者				
				要経過観察 (6か月後再 検査)	要経過観察 (3か月後再 検査)	要精密 検査	有所見者数	有所見率 (%)
～19歳	248	186	34	23	4	1	28	11.3
20～29歳	6,392	4,631	975	558	144	84	786	12.3
30～39歳	8,270	4,875	1,722	1,036	421	216	1,673	20.2
40～49歳	10,690	5,072	2,556	1,816	797	449	3,062	28.6
50～59歳	8,714	3,728	2,107	1,637	776	466	2,879	33.0
60歳～	6,467	3,094	1,565	1,089	479	240	1,808	28.0
合計	40,781	21,586	8,959	6,159	2,621	1,456	10,236	25.1

## (14) HDLコレステロール

区分	受診者数	異常なし	軽度異常	有所見者				
				要経過観察 (6か月後再 検査)	要経過観察 (3か月後再 検査)	要精密 検査	有所見者数	有所見率 (%)
～19歳	248	240	3	5	0	0	5	2.0
20～29歳	6,392	6,069	99	164	41	19	224	3.5
30～39歳	8,270	7,712	163	278	77	40	395	4.8
40～49歳	10,690	9,766	372	355	110	87	552	5.2
50～59歳	8,714	7,884	378	267	67	118	452	5.2
60歳～	6,467	5,849	299	189	47	83	319	4.9
合計	40,781	37,520	1,314	1,258	342	347	1,947	4.8

## (15) AST(GOT)

区分	受診者数	異常なし	軽度異常	有所見者			
				要経過観察 (6か月後再 検査)	要精密 検査	有所見者数	有所見率 (%)
～19歳	248	228	7	9	4	13	5.2
20～29歳	6,482	5,885	248	277	72	349	5.4
30～39歳	8,391	7,327	457	502	105	607	7.2
40～49歳	10,773	9,232	645	739	157	896	8.3
50～59歳	8,768	7,449	541	610	168	778	8.9
60歳～	6,475	5,455	439	477	104	581	9.0
合計	41,137	35,576	2,337	2,614	610	3,224	7.8

## (16) ALT(GTP)

区分	受診者数	異常なし	軽度異常	有所見者			
				要経過観察 (6か月後再検査)	要精密検査	有所見者数	有所見率 (%)
～19歳	248	208	14	15	11	26	10.5
20～29歳	6,482	5,239	508	373	362	735	11.3
30～39歳	8,391	6,089	896	753	653	1,406	16.8
40～49歳	10,773	7,667	1,360	1,061	685	1,746	16.2
50～59歳	8,768	6,522	1,070	741	435	1,176	13.4
60歳～	6,475	5,247	644	406	178	584	9.0
合計	41,137	30,972	4,492	3,349	2,324	5,673	13.8

(17)  $\gamma$ -GTP

区分	受診者数	異常なし	軽度異常	有所見者			
				要経過観察 (6か月後再検査)	要精密検査	有所見者数	有所見率 (%)
～19歳	248	239	5	2	2	4	1.6
20～29歳	6,482	6,036	287	49	110	159	2.5
30～39歳	8,391	7,171	672	203	345	548	6.5
40～49歳	10,773	8,336	1,273	357	807	1,164	10.8
50～59歳	8,768	6,574	1,072	353	769	1,122	12.8
60歳～	6,475	5,022	741	201	511	712	11.0
合計	41,137	33,378	4,050	1,165	2,544	3,709	9.0

## (18) 血糖

区分	受診者数	異常なし	軽度異常	有所見者				
				要経過観察 (6か月後再検査)	要経過観察 (3か月後再検査)	要精密検査	有所見者数	有所見率 (%)
～19歳	248	211	34	2	1	0	3	1.2
20～29歳	6,392	5,475	804	62	46	23	131	2.0
30～39歳	8,269	7,098	888	147	58	78	283	3.4
40～49歳	10,689	8,787	1,083	458	143	218	819	7.7
50～59歳	8,715	6,641	926	588	225	335	1,148	13.2
60歳～	6,466	4,352	693	751	270	400	1,421	22.0
合計	40,779	32,546	4,428	2,008	743	1,054	3,805	9.3



## (19) HbA1c

区分	受診者数	異常なし	軽度異常	有所見者				
				要経過観察 (6か月後再 検査)	要経過観察 (3か月後再 検査)	要精密 検査	有所見者数	有所見率 (%)
～19歳	89	84	4	1	0	0	1	1.1
20～29歳	2,213	2,089	104	12	2	6	20	0.9
30～39歳	4,921	4,240	521	79	13	68	160	3.3
40～49歳	8,663	6,466	1,436	364	70	327	761	8.8
50～59歳	7,135	4,194	1,657	641	106	537	1,284	18.0
60歳～	4,648	2,024	1,271	611	148	594	1,353	29.1
合計	27,669	19,097	4,993	1,708	339	1,532	3,579	12.9

## (20) 白血球数

区分	受診者数	異常なし	軽度異常	有所見者			
				要経過観察 (3か月後再 検査)	要精密 検査	有所見者数	有所見率 (%)
～19歳	240	206	13	1	20	21	8.8
20～29歳	6,078	5,297	187	13	581	594	9.8
30～39歳	7,961	6,888	262	26	785	811	10.2
40～49歳	10,365	8,919	350	54	1,042	1,096	10.6
50～59歳	8,379	7,224	282	46	827	873	10.4
60歳～	6,239	5,456	204	32	547	579	9.3
合計	39,262	33,990	1,298	172	3,802	3,974	10.1

## (21) 血色素量

区分	受診者数	異常なし	軽度異常	有所見者			
				要経過観察 (3か月後再 検査)	要精密 検査	有所見者数	有所見率 (%)
～19歳	247	218	23	3	3	6	2.4
20～29歳	6,358	5,516	483	246	113	359	5.6
30～39歳	8,237	7,122	611	308	196	504	6.1
40～49歳	10,692	9,010	791	470	421	891	8.3
50～59歳	8,711	7,336	753	367	255	622	7.1
60歳～	6,461	5,449	405	428	179	607	9.4
合計	40,706	34,651	3,066	1,822	1,167	2,989	7.3

## (22) 赤血球数

区分	受診者数	異常なし	軽度異常	有所見者			
				要経過観察 (6か月後再検査)	要精密検査	有所見者数	有所見率 (%)
～19歳	247	191	50	0	6	6	2.4
20～29歳	6,358	5,141	948	13	256	269	4.2
30～39歳	8,237	6,912	1,055	42	228	270	3.3
40～49歳	10,692	9,308	1,031	116	237	353	3.3
50～59歳	8,711	7,538	759	182	232	414	4.8
60歳～	6,461	5,630	368	297	166	463	7.2
合計	40,706	34,720	4,211	650	1,125	1,775	4.4

## (23) ヘマトクリット値

区分	受診者数	異常なし	軽度異常	有所見者			
				要経過観察 (3か月後再検査)	要精密検査	有所見者数	有所見率 (%)
～19歳	240	200	35	1	4	5	2.1
20～29歳	6,151	5,041	924	84	102	186	3.0
30～39歳	8,005	6,555	1,148	124	178	302	3.8
40～49歳	10,387	8,405	1,428	235	319	554	5.3
50～59歳	8,384	6,640	1,274	160	310	470	5.6
60歳～	6,243	5,113	730	196	204	400	6.4
合計	39,410	31,954	5,539	800	1,117	1,917	4.9

## (24) 胃部X線(デジタル)

区分	受診者数	異常なし	軽度異常	有所見者				
				要経過観察 (6か月後再検査)	要経過観察 (3か月後再検査)	要精密検査	有所見者数	有所見率 (%)
～19歳	1	1	0	0	0	0	0	0.0
20～29歳	7	7	0	0	0	0	0	0.0
30～39歳	440	390	39	3	0	8	11	2.5
40～49歳	1,246	1,040	166	1	0	39	40	3.2
50～59歳	905	728	155	2	0	20	22	2.4
60歳～	460	359	80	1	0	20	21	4.6
合計	3,059	2,525	440	7	0	87	94	3.1

別表2 特殊健康診断の管理区分等

(1) じん肺健康診断

年度	受診人数	管理1相当			管理2相当			管理3イ相当		
		0/-	0/0	0/1	1/0	1/1	1/2	2/1	2/2	2/3
平成30年度	1,571	1	1,337	253	22	2	0	0	0	0
平成31年度	1,699	1	1,508	172	16	1	1	0	0	0
令和2年度	1,535	0	1,417	105	12	0	1	0	0	0

年度	管理3ロ相当					管理4相当		肺機能検査		肺がんに関する検査
	3/2	3/3	3/+	大陰影 A	大陰影 B	大陰影 C	F++	一次検査	二次検査	
平成30年度	0	0	0	0	0	0	0	43	-	0
平成31年度	0	0	0	0	0	0	0	41	-	0
令和2年度	0	0	0	0	0	0	0	0	-	0

(2) 石綿健康診断

年度	受診人数	管理区分						
		AA	A	A経過 観察	A要再検	B	C	要精密
平成30年度	176	172	2	1	0	1	0	0
平成31年度	207	202	1	0	0	4	0	0
令和2年度	198	192	3	1	0	2	0	0

(3) 有機溶剤健康診断

ア. 受診者数

年度	総受診者数	種類別受診者数					
		1群				2群	5群
		トルエン	キシレン	ノルマルヘキサン	1・1・1-トリクロ ルエタン	N・N-ジメチルホ ルムアミド	二硫化炭素
平成30年度	6,547	3,172	2,103	608	0	409	16
平成31年度	6,500	3,223	2,218	661	0	418	19
令和2年度	6,692	3,517	2,194	646	0	470	25

(注)複数の種類の受診者があるため、種類別受診者数の合計は、総受診者数とは一致しない。

取扱溶剤			実施人数
有機溶剤の種類	1群	キシレン、1・1・1-トリクロロエタン、トルエン、ノルマルヘキサン	3,810
	2群	N・N-ジメチルホルムアミド	471
	3群	エチレングリコールモノエチルエーテル、エチレングリコールモノエチルエーテルアセテート、エチレングリコールモノノルマルブチルエーテル、エチレングリコールモノメチルエーテル	317
	4群	オルト-ジクロロベンゼン、クレゾール、クロロベンゼン、1・2-ジクロロエチレン	138
	5群	二硫化炭素	25
	6群	その他	4,135
	7群	医師が必要と認めた場合に行う項目	0
計（受診人数 6,692）			8,896

イ. 管理区分等

受診人数	管理区分						
	AA	A	A 経過観察	A 要再検	B	C	要精密
6,692	6,270	216	133	73	0	0	0

ウ. 代謝物量検査の分布区分

取扱溶剤名	代謝物量検査の分布区分		
	1	2	3
トルエン	2,994	137	26
キシレン	2,189	4	1
ノルマルヘキサン	645	1	0
N・N-ジメチルホルムアミド	466	3	1
合計	6,294	145	28

(4) 鉛健康診断

ア. 受診者数

年度	受診 人数	管理区分						
		AA	A	A 経過 観察	A 要再 検	B	C	要精密
平成 30 年度	485	475	3	7	0	0	0	0
平成 31 年度	401	400	1	0	0	0	0	0
令和 2 年度	302	300	2	0	0	0	0	0

イ. 代謝物量検査の分布区分

代謝物名	代謝物検査の分布区分		
	1	2	3
血中鉛	301	1	0
尿中デルタアミルグリニン酸	302	0	0
プロトポルフィリン	0	0	0

(5) 電離放射線健康診断

年度	受診 人数	管理区分						
		AA	A	A 経過 観察	A 要再 検	B	C	要精密
平成 30 年度	457	268	66	77	46	0	0	0
平成 31 年度	389	225	57	76	31	0	0	0
令和 2 年度	417	265	64	41	47	0	0	0

(6) 高気圧業務健康診断

年度	受診 人数	管理区分						
		AA	A	A 経過 観察	A 要再 検	B	C	要精密
平成 30 年度	33	8	6	5	14	0	0	0
平成 31 年度	32	9	3	4	16	0	0	0
令和 2 年度	4	1	1	0	2	0	0	0

(7) 特定化学物質健康診断

ア クロム酸等

年度	受診人数	管理区分						
		AA	A	A 経過観察	A 要再検	B	C	要精密
平成 30 年度	266	250	11	3	2	0	0	0
平成 31 年度	278	264	14	0	0	0	0	0
令和 2 年度	225	218	6	1	0	0	0	0

イ シアン化合物

年度	受診人数	管理区分						
		AA	A	A 経過観察	A 要再検	B	C	要精密
平成 30 年度	278	266	4	8	0	0	0	0
平成 31 年度	247	234	1	12	0	0	0	0
令和 2 年度	215	213	1	1	0	0	0	0

ウ トリレンジイソシアネート

年度	受診人数	管理区分						
		AA	A	A 経過観察	A 要再検	B	C	要精密
平成 30 年度	254	249	5	0	0	0	0	0
平成 31 年度	270	266	4	0	0	0	0	0
令和 2 年度	277	277	0	0	0	0	0	0

エ エチルベンゼン (特別有機溶剤)

年度	受診人数	管理区分						
		AA	A	A 経過観察	A 要再検	B	C	要精密
平成 30 年度	1,069	1,057	12	0	0	0	0	0
平成 31 年度	1,293	1,285	8	0	0	0	0	0
令和 2 年度	1,244	1,244	0	0	0	0	0	0

オ クロロホルム（特別有機溶剤）

年度	受診人数	管理区分						
		AA	A	A 経過観察	A 要再検	B	C	要精密
平成 30 年度	460	313	68	43	36	0	0	0
平成 31 年度	477	325	74	41	37	0	0	0
令和 2 年度	492	373	54	31	34	0	0	0

カ スチレン（特別有機溶剤）

年度	受診人数	管理区分						
		AA	A	A 経過観察	A 要再検	B	C	要精密
平成 30 年度	600	516	29	24	31	0	0	0
平成 31 年度	627	577	25	10	15	0	0	0
令和 2 年度	547	285	101	74	87	0	0	0

キ ジクロロメタン（特別有機溶剤）

年度	受診人数	管理区分						
		AA	A	A 経過観察	A 要再検	B	C	要精密
平成 30 年度	627	362	109	83	73	0	0	0
平成 31 年度	514	314	88	53	59	0	0	0
令和 2 年度	521	299	110	54	58	0	0	0

ク メチルイソブチルケトン（特別有機溶剤）

年度	受診人数	管理区分						
		AA	A	A 経過観察	A 要再検	B	C	要精密
平成 30 年度	893	822	41	20	10	0	0	0
平成 31 年度	883	817	32	20	14	0	0	0
令和 2 年度	900	880	11	6	3	0	0	0

ケ その他特定化学物質

年度	受診人数	管理区分						
		AA	A	A 経過観察	A 要再検	B	C	要精密
平成 30 年度	1,901	1,681	137	45	38	0	0	0
平成 31 年度	1,941	1,749	120	44	28	0	0	0
令和 2 年度	1,930	1,759	104	33	34	0	0	0

(8) 酸等の有害物質取扱従事者歯科健康診断

受診者数	正常	要観察
599	599	0

(9) 行政指導による健康診断

ア. 情報機器作業健康診断

年度	受診人数	管理区分						
		AA	A	A 経過観察	A 要再検	B	C	要精密
平成 30 年度	228	131	25	72	0	0	0	0
平成 31 年度	222	125	36	61	0	0	0	0
令和 2 年度	212	139	28	45	0	0	0	0

イ. 騒音作業健康診断

①受診人数

年度	受診人数	管理区分						
		AA	A	A 経過観察	A 要再検	B	C	要精密
平成 30 年度	983	779	1	131	72	0	0	0
平成 31 年度	595	463	0	85	47	0	0	0
令和 2 年度	628	488	0	88	52	0	0	0



②平均聴力域の実施人数

年度	平均聴力域						
	会話音域			高音域			
	正常	要観察	要管理	正常	要観察	要管理	要受診
平成 30 年度	350	27	4	287	84	23	0
平成 31 年度	164	14	2	137	46	14	0
令和 2 年度	210	30	3	169	57	15	0

ウ. 振動業務健康診断

年度	受診人数	管理区分						
		AA	A	A 経過観察	A 要再検	B	C	要精密
平成 30 年度	37	13	8	3	13	0	0	0
平成 31 年度	26	7	5	2	12	0	0	0
令和 2 年度	63	16	14	6	27	0	0	0

(参考) 特殊健康診断の管理区分について

管理区分 (じん肺健診を除く)	解説
AA	健診の結果、異常は認められません。
A	健診の結果、異常は認められませんが、作業に注意してください。
A 経過観察	健診の結果、軽度の異常を認めますが、次回の健診まで経過観察とします。 なお、自覚症状が継続する場合は受診してください。
A 要再検	健診の結果、症状、検査において再検査を必要とします。 該当する項目の再検査を受けてください。
B	二次健康診断が必要です。
C	就業禁止(医師が許可するまで就業禁止)。
	二次健康診断の結果、治療を要すると認められます。

## II 施設概要

### 1 設置主体

一般財団法人 順天厚生事業団（一般社団法人及び一般財団法人に関する法律及び公益社団法人及び公益財団法人の認定等に関する法律の施行に伴う関係法律の整備等に関する法律に基づく一般財団法人）

公益法人は、昭和 24 年 6 月 24 日兵庫県指令 7647 号許可

平成 20 年 12 月から特例民法法人

平成 24 年 3 月 19 日 一般財団法人順天厚生事業団として認可（兵庫県指令文第 2975 号-28）

### 2 開設者

一般財団法人 順天厚生事業団 理事長 岡田 実

### 3 登録等

保険医療機関

- ・ 順天健診クリニック (5108697)
- ・ 附属診療所西神健診センター (5202383)

生活保護法及び中国残留邦人等支援指定医療機関

- ・ 附属診療所西神健診センター (神生医シ第 00846 号)

難病医療費助成指定医療機関

- ・ 附属診療所西神健診センター

労災保険二次健診等給付医療機関 (順天健診クリニック) (2820064)

労災保険指定医療機関

- ・ 順天健診クリニック (2820064)
- ・ 附属診療所西神健診センター (2820200)

全国健康保険協会生活習慣病予防健診機関

- ・ 順天健診クリニック (2815108697)
- ・ 附属診療所西神健診センター (2815202383)

公益財団法人産業医学振興財団職域健康診断実施機関登録

作業環境測定機関登録 (兵庫労働局 28-2)

公益社団法人全国労働衛生団体連合会 (全衛連) 会員 (28001)

全衛連労働衛生サービス機能評価認定 (第 87 号)

東京電力福島第一原子力発電所緊急作業従事者健康相談窓口

### Ⅲ 設備・機器類

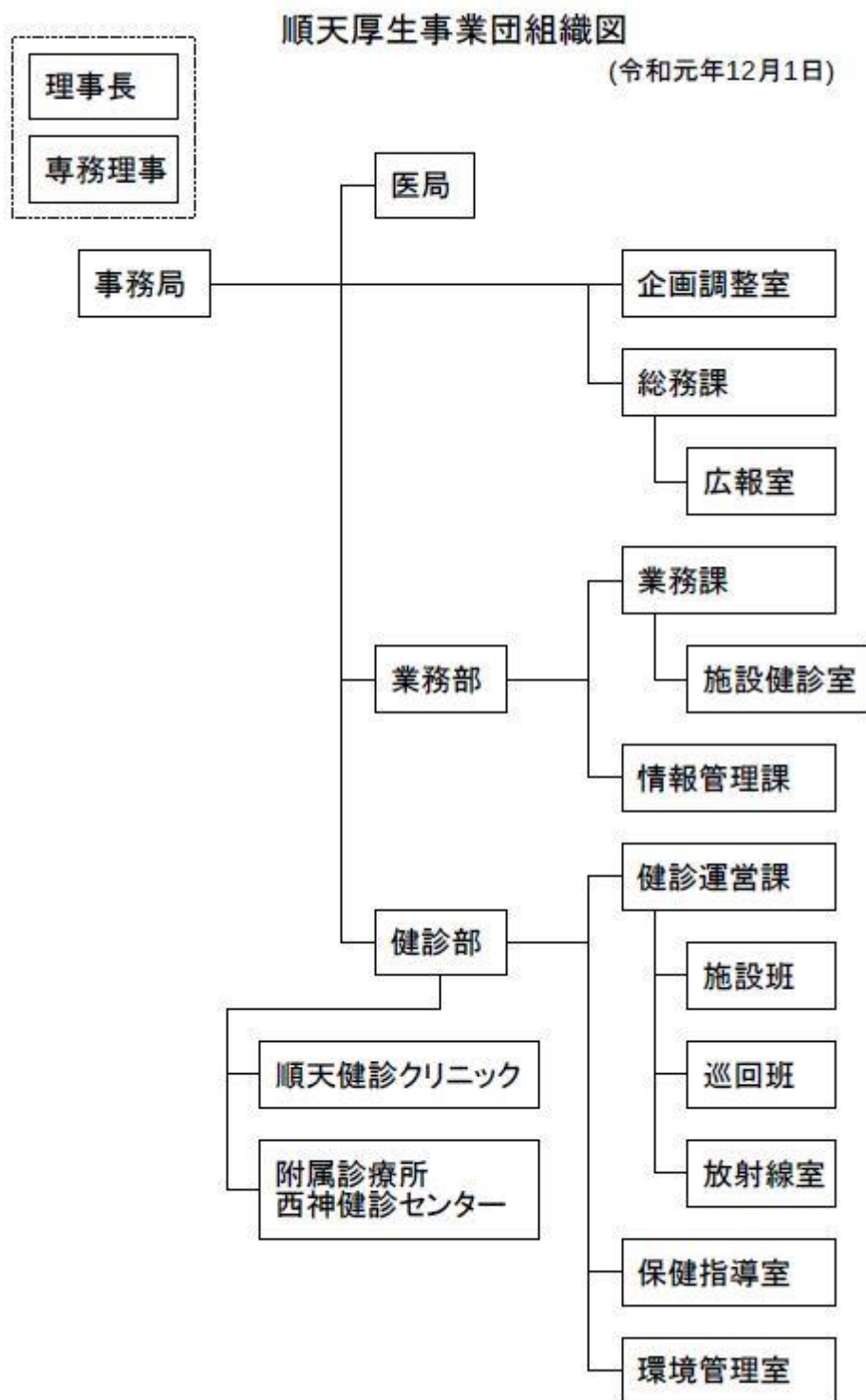
機器	台数
<b>【健康診断機器】</b>	
デジタル身長体重計	2
伸縮式ハンドル身長計	3
デジタル体重計	5
視力計スクリーノスコープ	7
コンパクト視力計	3
水銀レス血圧計	14
自動血圧計	3
デジタル手動血圧計	4
オージオメーター	9
解析付心電計	10
無散瞳眼底カメラ	4
ノンコンタクトタイプトノメーター(眼圧計)	2
オートスパイロ	4
オートレンズメーター	1
オートレフラクトメーター	1
VDT 近点計	1
AED	5
握力計	7
ピンチ力計	1
振動感覚計	1
タッピング	1
皮膚温計	3
超音波診断装置	1
酸素ボンベ	1
除細動器	2
尿検査機器	1
簡易聴力検査ボックス	1
カラーエコーコピア	1
ドライイメージャ	1
読影システム	1
胸部エックス線撮影装置	6

胃部エックス線撮影装置	2
マンモグラフィ撮影装置	1
<b>【車輛】</b>	
胸部エックス線検診車	4
胃部エックス線検診車	1
普通自動車	4
軽自動車	1
<b>【作業環境測定】</b>	
ガスクロマトグラフ	1
ドラフトチェンバー	1
電子捕獲型検出器ガスクロ	1
高速液体クロマトグラフ	一式
石鹼膜流量計	1
ハイボリュームエアサンプラ	3
分粒装置	3
ミニポンプ	3
オリフィス流量計	1
デジタル粉じん計	3
デジタルプリンタ	2
乾燥機	1
純水製造装置	1
排気処理装置	1
廃液処理装置	1
位相差顕微鏡	1
光電分光光度計	1
原子吸光光度計	1
高精度分析天びん	1
カノマックス風速・風量計	1

(令和3年3月末日現在)

#### IV 組織

令和3年3月31日現在の一般財団法人順天厚生事業団組織は次のとおりであった。



## V 人事構成

評議員	
	石丸 鐵太郎
	河合 俊夫
	藤井 英樹
	米田 豊

(令和3年3月末日現在)

理事・監事	
理事長	岡田 実
専務理事	林 修
理事	高岡 道雄
理事	小倉 繁行
理事	太田 誠
理事	白 鴻泰
理事	藪西 美恵子
監事	田中 智

(令和3年3月末日現在)

職員	人数
常勤職員	53
非常勤職員	17
計	70
有資格者職員	人数
医師	15
薬剤師	1
保健師	2
看護師	14
臨床検査技師	11
作業環境測定士	2
診療放射線技師	5
労働衛生コンサルタント	1
衛生管理者	14

※医師は読影医を含む

(令和3年3月末日現在)

## VI 沿革

財団法人順天厚生事業団は、「健康が全てではないが健康がなければ全てがない」という大前提に立ち、保健医療活動を通じて、多くの人々のお役に立つことを念願してきた。

初代理事長故幅田将之の熱意と兵庫県衛生部長故川上六馬先生のご尽力より、「神戸大倉山診療所」を昭和 22 年 6 月に現在地に開設し、戦後の混乱期に社会福祉事業を目指し、引揚者、戦災者、生活困窮者及び一般大衆の厚生事業を行うことを目的として、地域住民の疾病診療に努め、昭和 24 年 6 月 24 日、民法第 34 条に基づく公益法人として、財団法人順天厚生事業団が認可された(兵庫県指令第 7647 号)。

昭和 26 年 4 月の労働基準法の完全実施に際し、兵庫労働基準局(現兵庫労働局)の要請に応じレントゲン班を編成し、集団健診を実施し業務に努めた。さらに、労働衛生が重視されてきたこととあいまって、公害問題が国を上げてとりざたされてきたのに鑑み、工場内の粉じん、有害ガス等の作業環境測定に着手し、より一層内容の充実と事業の拡張を図り、これらの実績を元に「兵庫労働衛生研究所」(企業外労働衛生機関)が、昭和 42 年 7 月 13 日に認可された(兵庫県指令総大-11 号)。

また、医療法第 1 条第 1 項の規定に基づき平成 17 年 3 月 9 日に財団法人順天厚生事業団附属診療所西神健診センターが許可された(神医第 04A-073 号)。

昭和 48 年 5 月 24 日に全国労働衛生団体連合会に加入、昭和 54 年 5 月に健康診断機関名簿登載(中央労働災害防止協会)、昭和 56 年 6 月に作業環境測定機関名簿登載(日本作業環境測定協会)、平成 3 年 9 月 21 日に診療所・研究所を統合し、財団法人順天厚生事業団と呼称統一し、平成 6 年 12 月に産業医学振興財団より職域健康診断実施機関の指定を受け、産業医科大学卒業生の受入体制を強化した。

平成 10 年 4 月には、兵庫社会保険事務局より政府(全国健康保健協会)管掌健康保険生活習慣病予防健診委託平成 13 年 6 月 1 日労働衛生機関評価機構認定機関に指定された。特定健診、特定保健指導機関届出(兵庫県社会保険診療報酬支払基金)(兵庫県国民健康保険団体連合会)順天診療所附属診療所西神健診センターを行い、地域・職域の福祉及び福利厚生の上昇に貢献し、併せて労働衛生の上昇に寄与するよう努めた。一方、「労働省(現厚生労働省)特殊健康診断用等機器整備補助事業」や「日本自転車振興会の公益補助事業」の補助の適用を受け、健診車をはじめ各種機器類の整備に努め、その他じん肺、有機溶剤等特殊健康診断、作業環境測定等を実施し、より一層精度管理の上昇に努めた。

当事業団は、公益法人として、主務官庁の許可を得て設立され、税法上の各種措置等を受けながら事業活動を行ってきたが、「公益法人制度改革」を受けて、より身軽で弾力的な事業運営が可能となる「一般財団法人」の形態を選択することとなった。一般財団法人への移行認可申請は平成 23 年 9 月に行い、平成 24 年 3 月に兵庫県庁から一般財団法人移行認可を受けた。移行認可申請に当たって、法人移行時の純資産額を基礎として計算した公益目的財産額を今後すべて公益目的で消費することを内容とする

「公益目的支出計画」を作成・提出した。一般財団法人への移行登記については、神戸地方法務局において平成24年4月1日付けで完了した。

昭和45年11月竣工の順天診療所建物の老朽化を踏まえ、令和元年11月に近隣地に建物を新築し、同年12月に「順天健診クリニック」として新規に開設した。順天診療所建物はその後解体した。